



Rozvojové partnerství
Regionu Hranicko

Tř. 1. máje 2063, 753 01 Hranice

ropa@regionhranicko.cz, 581 601 716

MĚNÍME HRANICKO

Strategický plán LEADER regionu Hranicko

na období 2008 – 2013

(aktualizace leden 2013)



www.regionhranicko.cz

Obsah SPL:

1. Žadatel/předkladatel SPL	3
2. Základní údaje o území MAS	3
3. Zpracování Strategického plánu LEADER MAS	3
4. Analýza území MAS.	4
5. SWOT analýza.	18
6. Strategie	24
7. Partnerství MAS.	34
8. Zkušenosti a spolupráce	36
9. Organizace a zdroje MAS.	39
10. Administrativní postupy.	46
11. Zapojení žen, mladých lidí a zemědělců	57

1. Žadatel/předkladatel SPL

Identifikace žadatele

- Název místní akční skupiny: **Rozvojové partnerství Regionu Hranicko**
- Právní forma MAS: občanské sdružení

2. Základní údaje o území MAS

- Rozloha v km²: 324,52
- Počet obyvatel celkem za poslední uzavřený kalendářní rok (dle údajů ČSÚ): 34788
- Geografický název: region Hranicko

3. Zpracování Strategického plánu LEADER MAS

Při zpracování Strategického plánu LEADER (dále jen SPL) byla využita integrovaná strategie území (dále jen ISÚ) pod názvem Strategie rozvoje regionu Hranicko na období 2006 – 2013, která byla do současné podoby zpracována v letech 2005 - 2007 za účasti veřejnosti a aktérů rozvoje regionu. Svým dílem k přípravě SPL přispěly výsledky dotazníkových šetření, které probíhaly na území MAS na podzim 2007 v prioritních cílových skupinách (veřejnost 848 respondentů, zemědělské podnikatelé 11 respondentů, vlastníci lesů a podnikatelé v oblasti lesního hospodářství 17 respondentů, obecní úřady 17 respondentů, poskytovatelé služeb v cestovním ruchu 5 respondentů). K přípravě přispěla i interní databáze projektových námětů na území MAS, naznačující potenciál absorpční kapacity. V současnosti je v ní sesbíráno 234 projektových námětů v celkové hodnotě 2,4 mld. Kč.

Určující úlohu při zpracování SPL měly připomínky a návrhy z veřejných setkání pracovních skupin (12 schůzek), které probíhaly na území MAS od března 2007. Pracovní skupiny se zformovaly kolem 4 nejdůležitějších priorit: zemědělství, lesnictví a obnovitelné zdroje energie, revitalizace obcí a rozvoj cestovního ruchu. Každá pracovní skupina měla svého koordinátora, který na veřejných setkáních seznamoval účastníky s výsledky práce své skupiny. Jednání pracovních skupin provázela facilitátor, usměrňoval diskusi, pomáhal účastníkům s formulací závěrů a doporučení, spolu s Programovým výborem MAS byl garantem zvážení a zapracování návrhů. Paralelně s procesem komunitní přípravy SPL projednával průběžné návrhy a připomínky též Programový výbor, Výbor partnerství a Valná hromada MAS.

Celý proces přípravy provázela informační kampaň, sestávající se z těchto nástrojů: cílené zasílání informací díky interní databázi aktérů rozvoje regionu (210 kontaktů), informování prostřednictvím internetového portálu www.regionhranicko.cz, informování přes úřední desky a plakátovací plochy v jednotlivých obcích, distribuce letáků na kulturních a společenských akcích v regionu (25 kulturních akcí, celková účast cca 10600 osob), vydávání regionálního zpravodaje (v průběhu přípravy SPL 2 čísla, celkem 7500 výtisků) a zveřejnění článků v místním tisku (v roce 2007 8 článků v Hranickém týdnu, náklad vždy 7500 ks).

K přípravě SPL se uskutečnilo celkem 17 setkání, kterých se zúčastnilo celkem přes 200 osob. K přípravě SPL jsme využili sektorové koncepce, kterými MAS disponuje:

- Koncepce rozvoje cestovního ruchu regionu Hranicko (zpracovaná v r. 2007)
- Územně energetická koncepce regionu Hranicko (zpracovaná v r. 2007)
- Studie „Hranicko bez hranic“ – studie zabývající se rozvojem zemědělsko biologických produktů (zpracovaná v r. 2006)

Tým pracující na návrhu plánu:

Ing. Jan Balek - manažer MAS, vedoucí týmu zpracovatelů

Mgr. František Kopecký - externí konzultant pro oblast komunikace, propagace a práce s mládeží

Gabriela Olivová, Dis.- asistentka MAS

Bc. Marcela Tomášová (manažerka MR Hranicko) – zpracovatelka analytické části
Bc. Roman Haken (ředitel CpKP střední Morava) - moderování schůzek a veřejných
projednání
Ing. František Maršálek (předseda Zemědělského družstva Partutovice) - koordinátor
poradní skupiny zemědělství a lesy
Ing. Petr Pajdla (místostarosta Obce Střítež nad Ludinou) – koordinátor poradní skupiny
revitalizace obcí.
Jana Černá (TJ Střítež nad Ludinou, referent cestovního ruchu MěÚ Hranice) – koordinátorka
poradní skupiny cestovní ruch

4. Analýza území MAS

Charakteristika regionu

Region Hranicko leží ve východní části Olomouckého kraje (severovýchodní cíp okresu Přerov). Na severovýchodě sousedí s Moravskoslezským krajem, (okres Nový Jičín), na jihu a na jihovýchodě se Zlínským krajem (okresy Vsetín a Kroměříž). Území je situováno mimo úrodnou Hanou, v kopcovité, místy hornaté krajině, s rozsáhlými lesními celky a mírně drsnějším podnebím. Na rozloze 324,52 km² žije 34 788 obyvatel. Hustota obyvatelstva je 107,2 obyv./km², což je méně než průměr Olomouckého kraje (123 obyv./km²). Centrem regionu je město Hranice, kde žije cca 56% obyvatel území MAS. Pouze tři další obce mají více než 1000 obyvatel, celkem 15 obcí má méně než 500 obyvatel. Nejmenší obec Dolní Těšice (36 obyvatel) patří na chvost velikosti obcí v celorepublikovém měřítku.

Území regionu leží v oblasti, kde Moravská brána tvoří hranici mezi Oderskými vrchy na západě a Podbeskydskou pahorkatinou na jihovýchodě. Ráz krajiny regionu se mění od roviny v nivě řeky Bečvy v centrální části, přes mírně zvlněnou Podbeskydskou pahorkatinu v jihovýchodní části až po kopcovitou krajinu Oderských vrchů.

Region Hranicko leží v hydrologicky zajímavé oblasti, na nejnižší položeném úseku hlavního evropského rozvodí. Z území jsou vody odváděny do dvou moří, z asi 20% území stéká na severu voda do přítoků řeky Odry a dále do Baltského moře, jižní část odvodňuje řeka Bečva, která ústí do Moravy a dále skrz Dunaj do Černého moře. Bečva je největší řekou regionu a tvoří jeho osu.

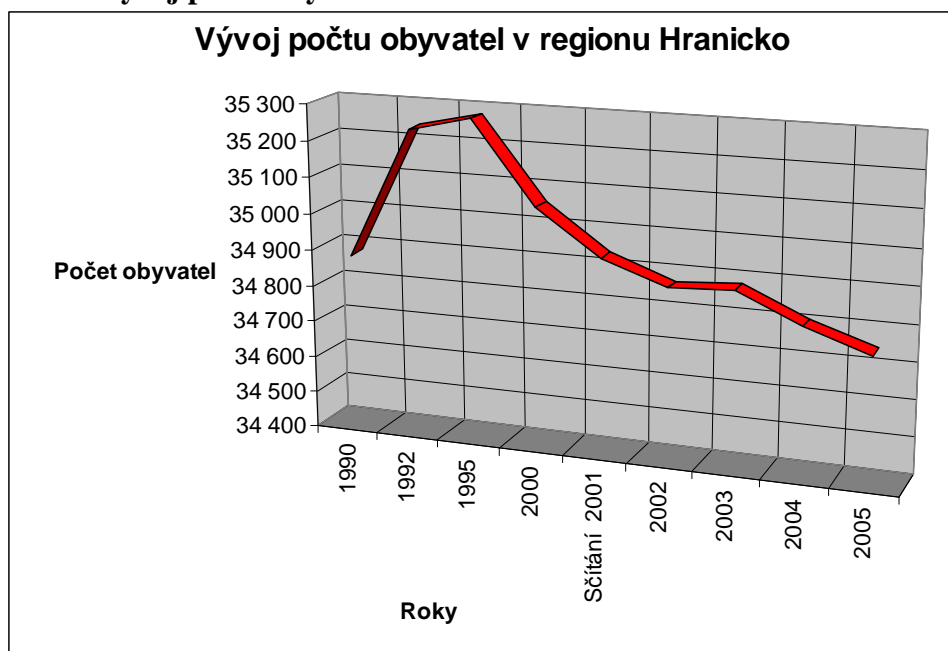
Územím vede hlavní silniční tah Olomouc – Ostrava, okolím obcí Milenov, Hrabůvka, Olšovec, Střítež n.L. a Bělotín prochází dokončovaná dálnice D47 (D1) Brno – Ostrava. Území regionu je protknuto sítí silnic I., II. a III. třídy o celkové délce téměř 300 km. Silnice I. třídy č.35 ve směru na Valašské Meziříčí, č. 47 směrem na Lipník nad Bečvou a č. 48 směrem na Nový Jičín tvoří dopravní páteř území. Obce svými dotacemi spolufinancují zachování dostatečné dopravní obslužnosti veřejnou dopravou (ranní i pozdně večerní autobusy).

4.1. Hodnocení území

4.1.1. Obyvatelé regionu – demografická struktura

Klíčovým faktorem rozvoje území je demografická skladba obyvatel. Vypovídá o složení společnosti, potenciální ekonomické aktivitě, úrovni kulturního života apod. Počet obyvatel v posledních patnácti letech nepatrně klesá (úbytek 543 obyv. za období 1995 – 2005). Pokles odpovídá vývoji počtu obyvatelstva a demografické tendenci v Olomouckém kraji, překračuje však celorepublikový průměr. Je způsoben vyšší migrací obyvatel do míst s větší nabídkou práce, stárnutím populace a nižší porodností, která se ovšem od roku 2006 začíná opět zvyšovat. Pozitivním signálem zejména pro budoucnost je hodnota indexu stáří (podíl obyvatel nad 60 let na 100 osob mladších 15 let). Činí 81,7, což znamená, že převažují mladší obyvatelé nad starší generací. Uvedená hodnota je i nejpříznivější hodnotou v rámci celého Olomouckého kraje (ČR – 97,0; Olomoucký kraj – 96,5).

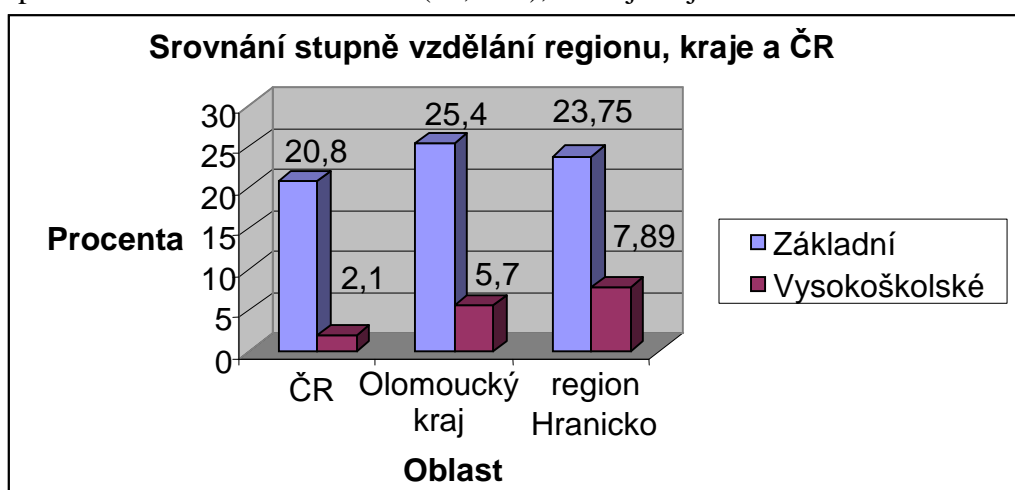
Graf. Vývoj počtu obyvatel



Zdroj: Český statistický úřad

4.1.2. Vzdělanostní struktura

Významným předpokladem úspěšného rozvoje regionu je vzdělanostní struktura obyvatel. Vyšší vzdělání obyvatel znamená lepší dispozice k rozvoji. Počet osob s vyšším a vysokoškolským vzděláním je 11,07 %, vysokoškolsky vzdělaných pak 7,89 %, což přesahuje celorepublikový i krajský průměr. Naopak vyšší hodnotu ve vzdělanostní struktuře vykazuje skupina pouze se základním vzděláním (23,75%), která je nejvíce ohrožena nezaměstnaností.



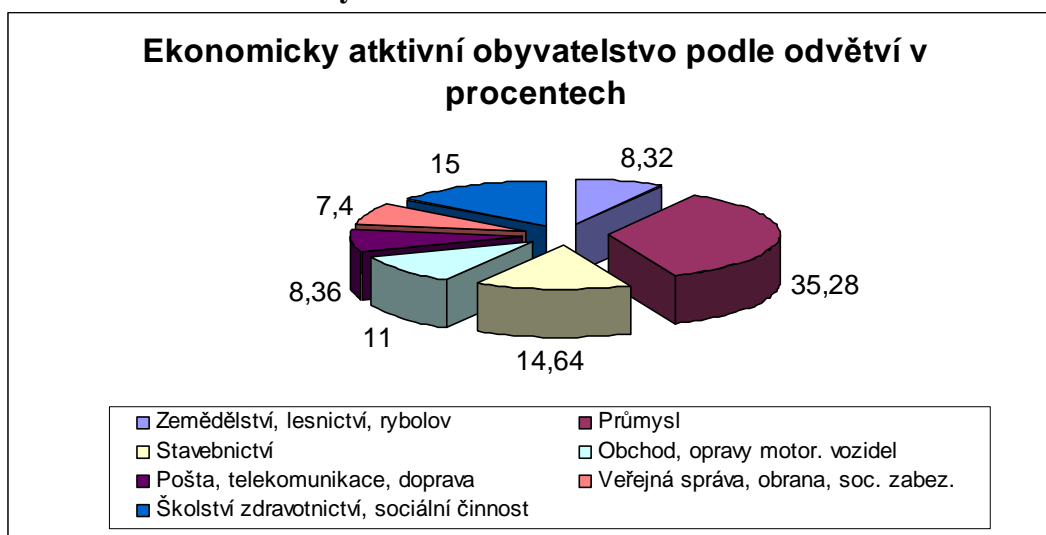
Zdroj: Český statistický úřad

4.1.3. Ekonomická aktivita obyvatel

Ekonomická aktivita obyvatel je jedním z klíčových ukazatelů ekonomického potenciálu regionu. Z celkového počtu obyvatel jich je ekonomicky aktivních 17 441, tj. 49,95 %. Index ekonomického zatížení (poměr počtu obyvatel do 15 let a nad 60 let na 100 osob ve věku 15-59 let) činí 53,6, což ukazuje, že v regionu žije menší počet obyvatel v produktivním věku než v obou ostatních skupinách.

Z analýzy ekonomické aktivity obyvatel vyplývá, že nejvyšší podíl na zaměstnanosti obyvatel má průmysl (35,28%), který je následován sektorem školství, zdravotnictví a sociální péče (15%) a stavebnictvím (14,64%). Při srovnání regionu Hranicko a ČR zjistíme, že podíl ekonomicky aktivních obyvatel v průmyslu je o 2% nižší, stejně tak je o 2% nižší v zemědělství, přestože je region venkovskou a zemědělskou oblastí. V oblasti veřejné správy dosahuje region dokonce o 6,5% nižší podíl, ve stavebnictví naopak převyšuje celorepublikový průměr o 7%,

Graf. Ekonomická aktivita obyvatel



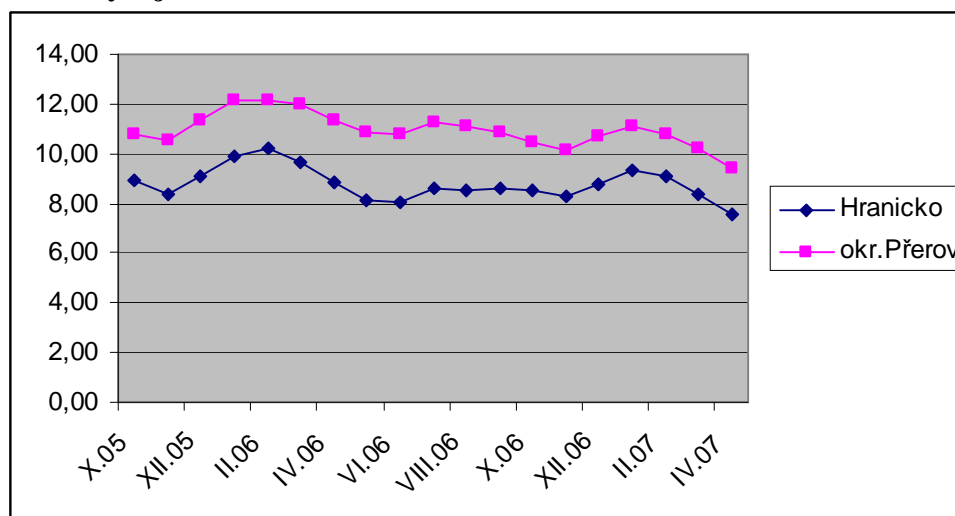
Zdroj: Český statistický úřad

V regionu Hranicko pracuje ve službách 62,87 % ekonomicky aktivních obyvatel (o 8% více než je průměr ve vyspělých zemích). V lokalitách s malým počtem obyvatel a vzdálenějších od centra musí vysoké procento zaměstnaných za práci dojíždět.

4.1.4. Trh práce

Hranicko patří dlouhodobě k oblastem s nižší mírou nezaměstnanosti (v porovnání s okresem Přerov). V dubnu 2007 bylo evidováno necelých 1700 nezaměstnaných, což odpovídá míře nezaměstnanosti 7,6%. V dlouhodobém měřítku má nezaměstnanost klesající tendenci. Nejvyšší míru dlouhodobě vykazují obce Dolní Těšice, Polom, Bělotín, Rouské a Zámrský, Nejnižší míru naopak dlouhodobě obce Špičky, Milotice nad Bečvou a Býškovice. Vývoj nezaměstnanosti během roku kolísá v závislosti na mnoha okolnostech, mj. na potřebě pracovních sil v sezónních zaměstnáních, počtu absolventů apod.. Podobně kolísavá je i poptávka po různých profesích. Dlouhodobě mezi nezaměstnanými převládají uchazeči dělnických profesí (kolem 75%), méně je technickohospodářských pracovníků (okolo 20%), nejméně pak uchazečů z řad absolventů a mladistvých (přibližně 6%). Ve vzdělanostní struktuře uchazečů tvoří téměř polovinu vyučení, více než čtvrtinu pak uchazeči se základním vzděláním. Okolo 15% uchazečů jsou osoby s úplným středním vzděláním. Ve věkové struktuře převažují uchazeči ve věku 50 – 54 let s podílem téměř 15%, následovaní kategorií 30 – 34 let s podílem téměř 13%. Jako nejvíce ohrožené až problémové skupiny uchazečů o zaměstnání se zcela v souladu s trendem v České republice jeví uchazeči se ZTP a se zdravotním omezením (12% evidovaných uchazečů), absolventi a mladiství (6,2%) a dlouhodobě nezaměstnaní uchazeči se základním vzděláním nebo bez ukončeného základního vzdělání. Znevýhodnění na trhu práce citelně pociťují uchazeči spadající do vyšších věkových skupin – muži nad 55 let a ženy nad 50 let, stejně jako matky s malými dětmi.

Tab. Vývoj nezaměstnanosti



Zdroj: Atlas rozvoje regionu Hranicko, Univerzita Palackého, 2007.

4.1.5. Celoživotní vzdělávání, školy

V analyzovaném území funguje k dnešnímu dni 29 mateřských škol. Celková kapacita je 1200 žáků, počet dětí je přibližně 950. Míra naplněnosti mateřských škol je vyšší než u škol základních. V regionu jich je 19. Rozmístění škol vychází z tradic, počtu dětí a spádovosti. V Hranicích je 6 základních škol, z toho 1 zvláštní škola a 1 základní umělecká škola. Ve venkovských částech jsou školy lokalizovány do větších či spádových obcí. Většina z nich má pouze první stupeň, druhý stupeň provozují školy v Potštátě, Bělotině, Hustopečích nad Bečvou, Vsechovicích a Stříteži nad Ludinou. Nepříznivý demografický vývoj minulých 10 let se projevil i v naplněnosti a ekonomické situaci jednotlivých základních škol. Celková kapacita je přibližně 5000 žáků, v současnosti jich však je jen asi 3500. Nejvíce se to projevilo v Hranicích, naopak téměř naplněnou kapacitu mají v Bělotině, Černotině a Opatovicích.

Střední školy se nachází pouze v Hranicích, kromě jedné soukromé školy je jejich zřizovatelem Krajský úřad Olomouckého kraje. Spektrum 5 středních škol pokrývá poměrně širokou paletu možností středoškolského studia. Gymnázium nabízí šestileté i čtyřleté studium. Na Střední lesnické škole je studium zaměřeno na oblasti spjaté s lesním hospodářstvím (byla zde rovněž založena pobočka brněnské Mendlovy Univerzity). Střední odborná škola průmyslová a střední odborné učiliště strojírenské otevírá maturitní obory aplikované chemie, nábytkářská a dřevařská výroba, stavební materiály, mechanik číslicově řízených strojů. Úplné střední vzdělání s výučním listem lze získat v učebních oborech zámečnick, obráběč kovů a instalatér. Formou nadstavbového studia nabízí také obor podnikání. Střední zdravotnická škola připravuje zdravotní asistenty, Soukromá střední odborná škola (dále jen SSOŠ) nabízí studium čtyř oborů: obchodní akademie, správce informačních systémů, informatika v ekonomice a cestovní ruch.

Další instituce zaměřené na vzdělání jsou Dům dětí a mládeže v Hranicích a Základní umělecká škola v Hranicích s pobočkami v Hustopečích nad Bečvou a v Potštátě. Základní péči dětem zajišťuje i Dětský domov v Hranicích.

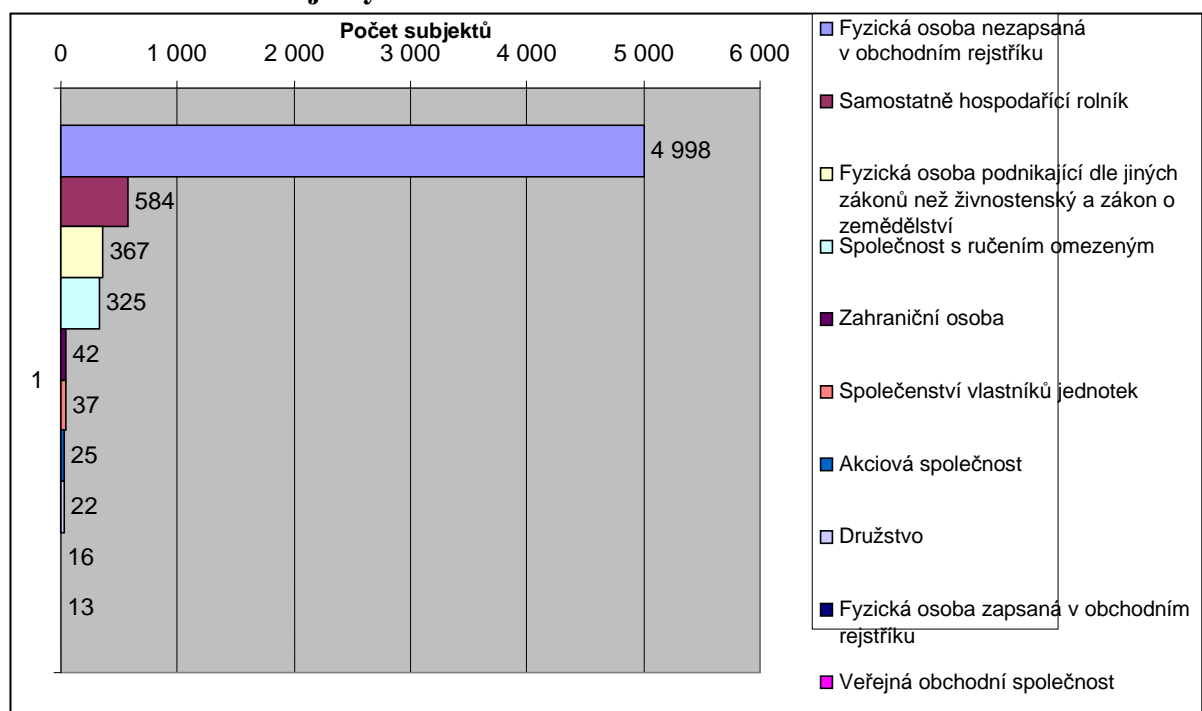
Důležitou byt stále poddimenzovanou aktivitou je v regionu mimoškolní vzdělávání. Jde především o jazykové kurzy pořádané v Hranicích, vzdělávací aktivity mikroregionů zaměřené zejména na činnosti spojené se získáváním dotací (příprava žádosti, vzdělávání ve zdrojích EU). Nahodile probíhají kurzy v obcích např. kurz práce s počítačem (Střítež n.L.),

kurzy anglického jazyka (Mikroregion Záhoran). Díky využití Operačního programu Rozvoj lidských zdrojů se podařilo rozběhnout dva projekty pro dlouhodobě nezaměstnané: Středisko služeb venkovu (rozpočet 4.500.000 Kč v období 2006 – 2007, realizátorem je Mikroregion Záhoran) a Řešení dlouhodobé nezaměstnanosti na Hranicku vytvořením pracovních týmů (5.700.000 Kč v období 2006 – 2008, realizátorem je Mikroregion Hranicko), dalším projektem je Příležitost pro ženy, který realizuje SSOŠ Hranice. Vzdělávání podporuje i místní pobočka Úřadu práce v Přerově, která nabízí nezaměstnaným soubor rekvalifikačních kurzů (např. administrativní, ekonomické, počítačové kurzy). Vzdělávací semináře organizuje i samotná MAS.

4.1.6. Analýza ekonomických subjektů

Analýza ekonomických subjektů byla provedena ve dvou sektorech, sektoru ziskovém a sektoru neziskovém. V sektoru ziskovém jsou nejpočetněji zastoupeny fyzické osoby nezapsané v obchodním rejstříku (živnostníci), kteří tvoří základní síť ekonomických aktivit ve venkovských částech regionu. Tato struktura ziskového sektoru je srovnatelná s Olomouckým krajem. Při porovnání s Českou republikou zjistíme, že poměr fyzických osob (živnostníků) je o 3 % vyšší, nižší je naopak zastoupení obchodních společností. Právě venkovský region je charakteristický ekonomickými aktivitami živnostníků, zatímco do celorepublikového průměru se promítají velká města typické vyšším zastoupením obchodních společností.

Graf. Ekonomické subjekty v ziskovém sektoru

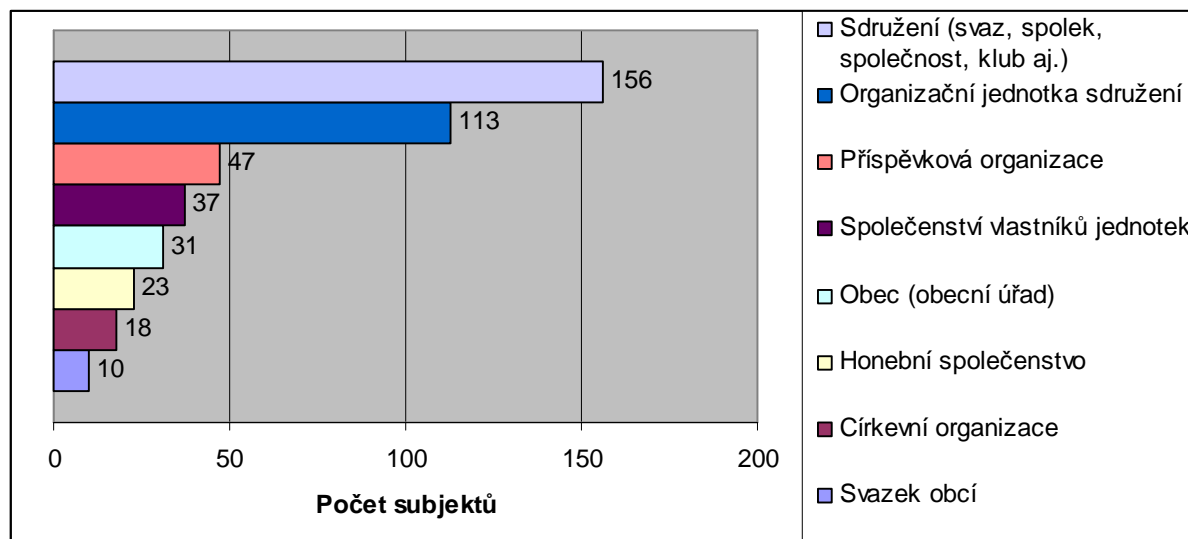


Zdroj: Český statistický úřad

K hospodářské výkonnosti sledovaného území přispívá koncentrace ekonomických aktivit v Hranicích. Na celém území bylo k 31.12.2006 evidováno celkem 6839 ekonomických subjektů. Více než polovina má sídlo a je evidována v Hranicích. Na zaměstnanost má významný vliv 16 subjektů s počtem zaměstnanců vyšším než 100, přičemž 3 subjekty zaměstnávají více než 500 zaměstnanců – Nemocnice Hranice a.s., SSI Schafer s.r.o. a Multisplay s.r.o. Mimo Hranice jsou lokalizovány z větších subjektů Lázně Teplice nad Bečvou, a.s., v Hustopečích nad Bečvou pak potravinářská firma Váhala & spol.s.r.o..

Nejvýznamnější část neziskového sektoru je tvořena tzv. nestátními neziskovými organizacemi (269 subjektů). Jedná se především o spolky, zájmové organizace, občanská sdružení, obecně prospěšné společnosti apod. Množství NNO v regionu je srovnatelné s krajským i celorepublikovým průměrem.

Graf. Počet subjektů v neziskovém sektoru



Zdroj: Český statistický úřad

4.1.7. Zhodnocení občanské vybavenosti

Každá obec disponuje alespoň jednou knihovnou, která poskytuje služby půjčování knih a dalších tiskovin (časopisů, publikací apod.) včetně veřejného přístupu na internet. Obce s místními částmi (Hranice, Bělotín, Potštát, Hustopeče n. B.) mají rovněž pobočky místních knihoven. Veřejné knihovny v regionu mají předpoklad stát se v místě svého působení kulturním, společenským a vzdělávacím centrem pro občany a nepochybně i kvalitním informačním střediskem ve všech záležitostech týkající se obcí. Síť místních knihoven je koordinována střediskovými knihovnami. Jsou celkem 3, pod středisko Hranice spadá 21 místních knihoven, pod středisko Hustopeče n. B. 12 místních knihoven a pod středisko Všechnovice 9 knihoven. Slabou stránkou místních knihoven je nevyhovující prostorové a technické vybavení a také omezené personální a finanční možnosti.

Vyjma nejmenší obce Dolních Těšic je v každé obci dostupný prodej zboží denní spotřeby (potraviny, smíšené zboží). Problémem je snižující se profitabilita prodejen ovlivněná rozvíjejícím se trendem nákupů v supermarketech či nákupních parcích (Hranice, Olomouc). Nicméně síť prodejen, zvláště ve venkovských obcích, tvoří základní prvek občanské vybavenosti zejména pro obyvatele se sníženou mobilitou (senioři), prioritou je tedy jejich zachování.

Zázemí pro sportovní aktivity tvoří zejména fotbalové areály či multifunkčními hřiště s možností využití pro malou kopanou, volejbal, nohejbal apod. Pro sportovní (ale i kulturní využití) jsou ve větších obcích k dispozici sokolovny či sportovní sály provozované zejména tělovýchovnými jednotami (V území bylo zmapováno 49 kulturních a sportovních ploch). Na území se nachází několik specializovaných sportovišť (petanquové hřiště – Valšovice, golfové hřiště Radíkov a letištní plochy pro sportovní létání – Slavíč).

V Hranicích se nachází koupaliště a krytý bazén. Přírodní koupaliště s možností koupání na vlastní nebezpečí jsou v zatopených lomech v Opatovicích nebo Olšovci. Dříve i na šterkových jezerech v Hustopečích n. B., kde v posledních letech došlo ke zhoršení kvality vody vlivem výskytu sinic.

V regionu jsou vhodné podmínky pro vybudování a vytvoření sportovních areálů, ať již pro klasická sportovní odvětví, či nové, mírně adrenalinové sportovní aktivity, jakými mohou být například lanová centra, trampolínová hřiště, různé dráhy pro sjezd (na krách, koloběžkách), sporty spojené se sportovním létáním apod. Vhodné prostorové rozmístění, různorodá nabídka a také investiční spolupráce obcí by měla přispět k vyšší atraktivitě regionu.

Řada sportovních ploch a objektů pro kulturní a společenské aktivity vykazují známky opotřebením investic daných nedostatkem vlastních zdrojů obcí k jejich obnově a rekonstrukci. Krytá sportovní zařízení navíc neodpovídají současným požadavkům na energeticky šetrný provoz veřejných objektů. Vybavení sportovišť je nedostatečné. Řada obcí trpí absencí prostor či neodpovídajícím zázemím pro zájmové a spolkové aktivity.

Veřejná prostranství

Veřejná prostranství jsou tvořena parky, návsemi, náměstími (Hranice, Potštát, Hustopeče n. B., Drahotuše), místy oddechu u obchodů, úřadů či místy vhodnými pro oddech a zastavení. Veřejná prostranství trpí nedostatkem finančních prostředků obcí, který se projevuje opotřebením či absencí chodníků, nedostatečnou výsadbou zeleně a v některých případech zanedbaností zeleně a nedostatečnou údržbou parků. Slabým místem je absence nebo nedostatečné vybavení mobiliářem. Centrem kulturního dění jsou rovněž venkovní výletišťe, často ovšem s nevyhovujícím zázemím (WC, osvětlení, stav krytých pódií apod.)

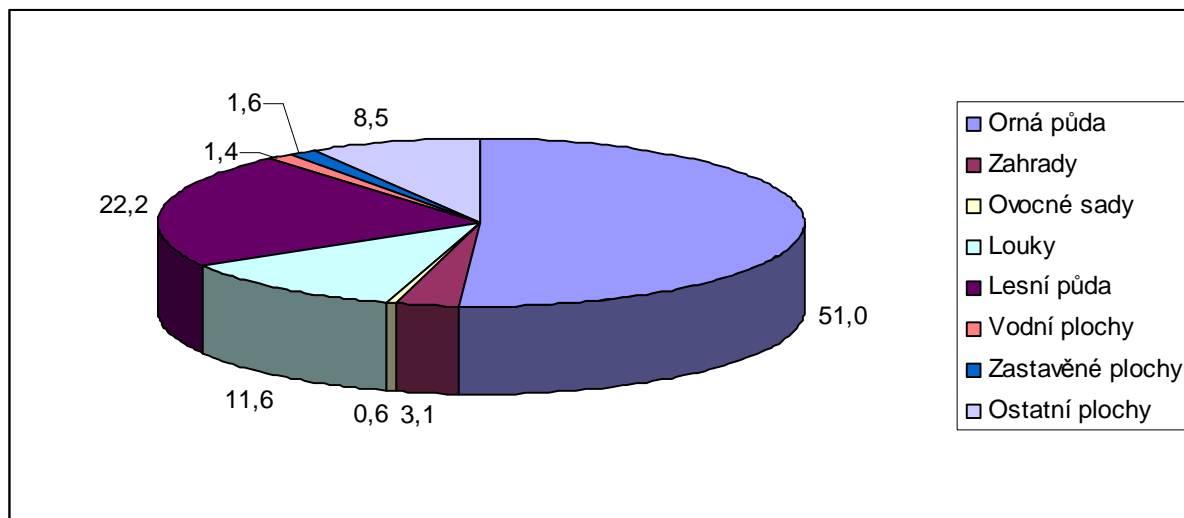
4.1.8. Životní prostředí

Území regionu leží v oblasti intenzivně zemědělsky využívané, se změněnou krajinnou strukturou. V nedávné minulosti výrazně ovlivněné scelováním pozemků, rušením rozptýlené stromové a keřové vegetace, mezí, příkopů, remízků a ruderálních ploch, které byly přirozeným útočištěm mnoha divokých druhů. Další negativní vlivy způsobily snížení biodiverzity, především v podobě meliorací, degradací přirozeného rostlinného krytu na monokulturní agrobiocetóny a lesní monokultury, průmyslových emisí a hnojení umělými chemickými hnojivy, znečištění řek i půd. V regionu existují územní systémy ekologické stability (ÚSES) lokální, regionální a nadregionální úrovně. Procházejí a kříží se zde nadregionální koridory Jezernice – Hukvaldy, Chropyňský luh – Oderská niva a Kostelecké polesí. Také se zde nachází nadregionální biocentrum Jezernice, jejímž ekosystémem jsou suťové a roklinové lesy, lesní porosty se smrkem, bukem, javorem. V území se nachází pět regionálních biokoridorů s celkovou délkou 23,5 km (Ludina – Suchá Dora, Ludina – Kozí hřbet, Nad Emauzy – Vrchy, Polomské rybníky – U Špiček, U Zámorsk). Biokoridory spojují regionální biocentra, kterých se na území nachází 13 o celkové výměře 390 ha. V území se nachází 7 lokalit NATURA 2000 a 10 maloplošných chráněných území (NPR Hůrka u Hranic, PR Velká Kobylanka, PR Malá Kobylanka, PR Bukoveček, PR Dvorčák, PR Doubek, NPP Zbrašovské aragonitové jeskyně, PP Těšice, PP Nad Kostelíčkem, PP V Oboře).

4.1.9. Zemědělství, lesy a krajina

Území regionu získávalo postupně charakter zemědělské kulturní krajiny, tvořené mozaikou lesů, polí a luk, oddělených cestami, mezemi, alejemi a vodními toky.

Graf. Využití krajiny (v procentech)



Zdroj: Český statistický úřad

Sektor zemědělství a lesnictví spolu s navazujícími obory patří ve srovnání s úrovní v ČR (2,9%) mezi významné regionální zaměstnavatele. Celkem se jedná o 8,32% ekonomicky aktivního obyvatelstva, tedy 1150 obyvatel. Mohlo by se zdát, že se v porovnání s nejvýznamnějším sektorem průmyslu (35,28%) jedná o relativně nízké procento. Na tento údaj je ovšem třeba nahlížet z hlediska územního rozmístění zemědělských a lesnických ekonomických aktivit. Ty jsou totiž soustředěny zejména do venkovských obcí a vytváří pracovní místa, která poskytují místním obyvatelům pracovní uplatnění a seberealizaci přímo v místě bydliště. Nelze zapomínat i na ostatní funkce, jakými jsou údržba krajiny, a to i v samotných obcích, v některých případech totiž zemědělci pomáhají obecním úřadům přímo s údržbou obcí.

Údaje z rejstříku ekonomických subjektů z hlediska rozvoje ekonomických aktivit vypovídají o renesanci myšlenky soukromého zemědělského hospodaření na Hranicku. Databáze obsahuje 584 soukromě hospodařících rolníků. Druhou stranou mince je velká rozdrobenost, průměrně na jednoho zemědělce vychází něco málo přes 10 hektarů půdy. O zemědělském charakteru regionu vypovídá i poměr počtu obyvatel a zemědělského půdního fondu. Na jednoho obyvatele regionu připadá 0,93 ha zemědělské půdy a 0,61 ha orné půdy. Celorepublikový průměr je 0,41 ha zemědělské půdy a 0,3 ha orné půdy, což je přibližně i evropský průměr. V území působí ovšem i řada velkých zemědělských podniků, které hospodaří na více než 1000 ha (Záhoran a.s., Statky Potštát a.s., Hranicko a.s., Skalagro a.s., Luha Jindřichov a.s. ad.).

Větší část orné půdy v regionu obhospodařují velké zemědělské podniky (celkem 10650 ha), jež vznikly transformací bývalých zemědělských družstev. Výjimku tvoří farma Zdenka Váhaly v Hustopečích nad Bečvou, která obhospodařuje 792 ha. Zemědělské plochy jsou intenzívně obhospodařovány především jako orná půda, pastviny jsou zastoupeny jen výjimečně, naopak vyšší zastoupení mají sady.

Hlavními komoditami v oblasti rostlinné výroby jsou na Hranicku obiloviny, zejména pšenice a ječmen, významnými jsou také řepka olejná, cukrovka, brambory a mák. Řada zemědělských subjektů pěstuje travní porosty. V oblasti živočišné výroby jsou klíčovými zemědělskými produkty produkce mléka, chov skotu, prasat a drůbeže.

Dotazníkové šetření provedené mezi zemědělskými subjekty poukázalo na opotřebení strojů a techniky, problémy v zastaralosti technologického vybavení a opotřebenost nebo malou kapacitu hospodářských budov a skladovacích prostor. Významným vnějším ohrožením je nestabilita tržních cen, která omezuje plánování rozvoje podniků.

Lesy plní v krajině i životě společnosti nezastupitelné funkce. Produkční funkce vyplývá z poskytování materiálních hodnot, dřevní hmoty. Funkce ekologická se projevuje zároveň jako role ochranná ve vztahu k půdě a klimatu. Funkce společenská spočívá ve využívání lesa jako prostoru pro relaxaci, oddech a vzdělávání obyvatel spolu s naplňováním funkcí environmentálních – krajinotvornou a vodoochrannou. Potenciál rozvoje lesního hospodářství v regionu Hranicko v souladu s principy udržitelného rozvoje by neměl být cílen jen na zlepšování ekonomických parametrů, ale také na zlepšování celkového stavu krajiny a rostlinných společenstev s vysokou druhovou diverzitou.

Lesy tvoří 22 % rozlohy regionu, jsou soustředěny do větších celků, ale i do malých výměr. Více lesů je lokalizováno v severní části regionu, na úpatí Nízkého Jeseníku, v údolích řek a v náhorních plošinách. V jižní části se nacházejí spíše menší lesní celky. Největším souvislým lesním celkem jsou lesy na Maleníku.

Oblast lesního hospodářského celku (LHC) pro lesy Hranicka se rozkládá na území čtyř přírodních oblastí: Nízký Jeseník, Hornomoravský úval, Kelečská pahorkatina, Podbeskydská pahorkatina.

Dotazníkové šetření mezi vlastníky lesa (17 respondentů) poukázalo na opotřebení lesních cest (6 respondentů), potřebu obnovy či pořízení lesnické techniky (6 respondentů) a nedostatečné zpracování zbytkové dřevní hmoty.

4.1.11. Cestovní ruch

Území regionu je nerovnoměrně protkáno sítí pěších turistických tras a cykloturistických tras. Specifikem je jejich tematická profilace. Téměř 100 km tras využívá bohaté historie mlynářství na Hranicku a pod hlavičkou tematické trasy „Po stopách využívání vodní a větrné energie“ láká cyklisty k projížďce po místech existujících (vodní mlýn Střítež n.L., větrné mlýny Partutovice, Skalička a Poruba), ale i už zaniklých mlýnů. V jižní části regionu je to tematická cyklotrasa „Krajem božích muk a křížů“, která využívá místních sakrálních staveb obklopených malebnou venkovskou krajinou. Nově se rozvíjí hipoturistika (projížďky na koni, jezdeckví). V regionu je naplánováno 174 km potenciálních tras.

Na území se nachází naučné stezky (stezka Hůrka, Valšovické polesí, potštátské Skalní město). Mezi další zajímavá místa v Hranicích patří kostely a jiné náboženské památky – např. Kostel Stětí sv. Jana Křtitele, bratrský kostel, farní kostel sv. Vavřince a hřbitovní kaple sv. Anny v Drahotuších, Kostelíček se hřbitovem se 14 kaplemi křížové cesty, židovský hřbitov, synagoga sloužící dnes jako výstavní síň. Centrum města Hranice je tvořeno nedávno zrekonstruovaným náměstím s měšťanskými pozdněgotickými domy včetně staré radnice, podloubí se dnes dochovala jen ve dvou přilehlých ulicích. Pozdněrenesanční zámek dnes slouží jako sídlo městského úřadu, další pozoruhodnou architektonickou památkou je neobarokní palác Kunz od architektů Jana Kříženeckého a Josefa Pokorného, který sloužil jako sídlo podnikatele Antonína Kunze. Letní sídlo měl pak Kunz na svém novogotickém hrádečku Kunzov u obce Hrabůvka.

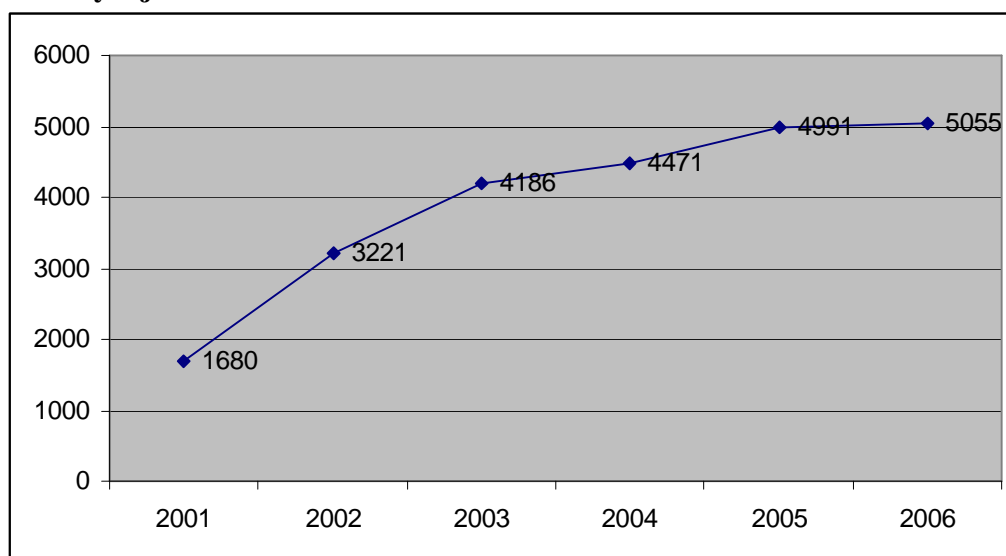
Další významnou součástí regionu jsou lázně Teplice nad Bečvou, ve kterých se léčí srdeční a cévní onemocnění a poruchy pohybového aparátu. Díky geologickému zlomu se zde nacházejí 3 zřídla minerální vod a Zbrašovské aragonitové jeskyně, jedna z nejnavštěvovanějších turistických lokalit Olomouckého kraje. Nedaleko Teplic nad Bečvou v Národní přírodní rezervaci Hůrka nedaleko železniční stanice Teplice nad Bečvou najdeme nejhlubší propast ve Střední Evropě. Za zmínku stojí i železniční tunel a viadukty, postavené

na tehdejší dráze císaře Ferdinanda. Hranici rozvodí připomíná Památník rozvodí – betonový obelisk u silnice z Hranic na Bělouh.

Zajímavou lokalitou je město Potštát bylo prohlášeno v roce 2003 za městskou památkovou zónu, je zde zámek, v němž sídlí městský úřad a knihovna, renesanční hodinová věž, kostel sv. Bartoloměje a hřbitovní kostel Nanebevzetí P. Marie. Nedaleko Potštátu se nachází zřícenina hrádka Pustý zámek, zvaná Puchart, jsou zde pozůstatky kamenných hradeb a hliněný val. Hustopeče n.B. nabízí intenzivně rekonstruovaný pozdněrenesanční zámek s jedinečnými arkádami a soubor 14 barokních soch na kostelní zdi.

V současné době jsou pro rozvoj cestovního ruchu připraveny nabídkové balíčky, které jsou zaměřeny na jednotlivé cílové skupiny (Lázeňský víkend, hipoturistika, víkend pro rodiny, mladé lidi, seniory a mladé páry).

Tab. Vývoj návštěvnosti Městského informačního centra v Hranicích



Zdroj: Statistika Městského informačního centra, Hranice

Potenciál regionu v oblasti cestovního ruchu je tvořen atraktivní krajinou a kulturním a historickým bohatstvím. Jako zanedbaná se jeví úroveň infrastruktury služeb CR (ubytování, stravování, nabídka sportovních aktivit, nabídkových programů), zejména ve venkovských částech regionu. Při realizaci SPL je třeba dbát nejen na využívání stávajícího kulturního a historického potenciálu, ale zvyšovat též přitažlivost obcí. Je vhodné vytipovat a řešit zchátralé obytné objekty, stejně jako nevyhovující a zanedbaná veřejná prostranství.

4.1.12. Hodnocení území

Nejvýznamnější zdrojem pro rozvoj území jsou jeho obyvatelé. Výhodou regionu je vyšší potenciál v rozvoji lidských zdrojů: vyšší míra podílu vysokoškolsky vzdělaných obyvatel (7,89%), existence středního školství (lesnická škola, gymnázium, průmyslové učiliště atd.) nebo dostupnost programů celoživotního vzdělávání (mikroregiony Hranicko, Záhoran, úřad práce, soukromá střední škola). Naopak slabou stránkou je vyšší podíl obyvatel se základním vzděláním. Nezaměstnanost obyvatel se pohybuje na nižších úrovních než je tomu v okrese Přerov nebo v Olomouckém kraji, k tomu přispívá i vyšší míra a stabilita zaměstnanosti obyvatel ve službách (62,8%). Za ohrožení lze považovat celkový postupný úbytek obyvatel zejména stěhováním (543 v období 1995 – 2005) i přesto, že řada obcí vykazuje mírný nárůst. K vyšší kvalifikaci obyvatel přispívá bohatá síť základního a středního vzdělávání. Síť základních škol je výhledově ohrožena nízkou porodností. V současnosti základní školy vykazují nenaplněnost kapacit (rezerva až 1500 žáků) nehledě na bývalé budovy škol, které jsou v současnosti nevyužívány (Rakov, Paršovice, Malhotice, Skalička). Je tedy na místě

uvažovat o jejich vhodném alternativním využití, které by rozšířilo spektrum občanské vybavenosti. Silnou stránkou území je rozvinutá kultura meziobecní spolupráce (4 mikroregiony), sektorové (cestovní ruch) a mezisektorové spolupráce (MAS).

Díky atraktivnímu vzhledu udržované krajiny, bohatému kulturnímu životu a historickému dědictví má region potenciál rozvoje venkovské turistiky založené na sportovních, relaxačních a poznávacích aktivitách. Výhodou, na které můžeme stavět, je existence významných turistických cílů uvnitř (lázně, město Hranice, mlýny, jeskyně, propast apod.) nebo v blízkosti regionu (hrad Helfštýn, Hostýn apod.). Zatím nedostatečná je úroveň infrastruktury služeb zejména ve venkovských částech regionu. Slabým místem, které je třeba řešit, je posílení spolupráce mezi poskytovateli služeb, zlepšení stavu významných památek (zámky) a areálů určených k oddechovým aktivitám. Region taktéž oplývá významným přírodním bohatstvím (10 maloplošných chráněných území, lokality NATURA 2000).

Zemědělské podnikání přestože se významně podílí na zaměstnanosti obyvatel ve venkovských oblastech (8,32%) trpí nejistotou vývoje tržních cen zemědělských komodit, nestabilitou, opotřebovaností investic a nízkou přidanou hodnotou zemědělské produkce. V území existují velké podniky, ale i malí farmáři hospodařící na vlastních či pronajatých pozemcích a většinou mají vyvážené spektrum aktivit v rostlinné i živočišné výrobě. Problematická se jeví nedostatečná aplikace komplexních pozemkových úprav, která znesnadňuje nejen zemědělské podnikání, ale i přípravu ploch pro novou výstavbu. V území se nachází taktéž řada zemědělských i průmyslových velkoplošných brownfields (24), které čekají na své využití.

Značná část území je pokryta lesy (přes 22 %). Struktura vlastnictví je značně různorodá od velkých vlastníků (Hranice, Potštát, Hustopeče nad Bečvou) až po drobné vlastníky s podíly mezi 0,5 – 2 ha. Pozitivním signálem je rozvíjející se spolupráce vlastníků v lesních družstvech (Záhoří, Opatovice, Skalička), které umožňují efektivnější využití techniky nebo nákladů na výsadbu či obnovu lesnické infrastruktury. Oblast lesního hospodářství trpí zejména nevhodnou skladbou lesů (převažující smrkové lesy), nízkou efektivitou využívání zbytkové dřevní hmoty a zanedbanou infrastrukturou lesů. Značnou část vlastníků totiž tvoří obce, které nemají dostatek prostředků na investice.

V regionu je vysoké zastoupení průmyslových podniků (Cement Hranice, Tondach, Multidisplay, Váhala) zaměstnávajících značnou část populace. Zatím nedostatečné je využití potenciálních prostor a ladem ležících objektů pro nové podnikatelské aktivity, taktéž nedostatečná vybavení objektů inženýrskými sítěmi je často nedostačující.

Veřejná prostranství trpí nedostatkem finančních prostředků obcí, který se projevuje opotřebením či absencí chodníků, nedostatečnou výsadbou zeleně a v některých případech zanedbaností zeleně a nedostatečnou údržbou parků. Slabým místem je nedostatečné vybavení mobiliárem. Analýza projektových záměrů sesbíraných v letech 2006 a 2007 poukázala v řadě obcí na opotřebovanost či přímo absenci kvalitních ploch pro sportovní a volnočasové aktivity nebo prostor pro spolkové či vzdělávací aktivity. Ve všech obcích přitom působí řada spolků a zájmových organizací s potenciálem rozvoje nových či stávajících společenských a oddechových aktivit. Tento problém se projevil i ve výsledcích dotazníkového šetření provedeného mezi obyvateli v 11 obcích (848 respondentů). Obyvatelé si stěžovali na nedostatečné zázemí a možnosti trávení volného času, malou dostupnost pracovních míst přímo ve venkovských obcích, vyzdvihli rovněž nízkou dostupnost bydlení (stavební parcely, startovací byty apod.) a služeb občanské vybavenosti (čistírna, opravná obuv, kadeřník apod.).

4.1.13. Důvod výběru daného území.

Vymezení území, na němž působí MAS Rozvojové partnerství Regionu Hranicko vychází ze dvou navzájem souvisejících faktů. Jednak se jedná o spádové území města Hranice, které bylo už po celé minulé století správním centrem oblasti, novodobě stvrzené zákonem č. 314/2002 Sb.. Město Hranice je v něm stanoveno jako obec s pověřeným obecním úřadem a rozšířenou působností pro spádovou oblast, kterou území MAS kopíruje. Druhým faktem a zároveň posílením soudržnosti bylo založení Mikroregionu Hranicko v roce 1999, který až na několik nečlenských obcí rovněž kopíruje správní území ORP Hranice. MAS při svém vzniku tyto skutečnosti respektovala.

Spádová oblast Hranicka má ovšem mnohem delší historii než je období posledních několika let.

Hranice jsou regionálním centrem již od středověku, v období rozdrobených venkovských panských sídel měly význam především jako obchodní centrum a sídlo cechů, z těch, které sdružovaly řemeslníky a tovaryše i z okolních obcí jmenujme např. cech mlynářský a soukenický.

Co se týče správního členění, tak soudržnost Hranicka můžeme sledovat již od zřízení okresního hejtmanství v polovině 19. století, které ve formě politických resp. správních okresů existovalo až do reformy v roce 1961. Hranický okres zahrnoval kromě Býškovic, Horního Újezda, Provodovic a Všehovic všech 31 obcí území působnosti MAS Rozvojové partnerství Regionu Hranicko.

Na území existuje dlouhodobá tradice meziobecní spolupráce. Kromě Mikroregionu Hranicko, který vznikl na základě vzrůstající role partnerství a spolupráce v regionálním rozvoji, vznikly záhy uvnitř území ještě 3 menší vnořené mikroregiony: Mikroregion Rozvodí na severozápadě, Mikroregion Záhoran na jihu a Mikroregion Podlesí na jihozápadě území. V regionu se postupně rozvíjí spolupráce poskytovatelů služeb v cestovním ruchu v rámci turistické destinace Hranicko (shodné území s MAS).

4.1.14. Jednotné či specifické prvky území

Pro tuto kapitolu byly zvoleny relevantní charakteristiky, které viditelně či podstatně ovlivňují tvář a život oblasti. Nejsou zde zmiňovány jevy, které jsou běžné i v jiných regionech jako např. množství průmyslových podniků, koncentrace super- a hypermarketů v Hranicích apod. Území MAS je spádovou oblastí města Hranice, které má statut obce s rozšířenou působností. Území se dá charakterizovat jako převážně jednotné, s tím, že se téměř v každé oblasti dá nalézt určitá výjimka či odlišnost. To v žádném případě není hodnoceno jako nedostatek, ale naopak jako přednost daného území.

Z pohledu vodstva je osou a hlavní řekou určující ráz území Bečva. Přesto zhruba 20 % srážek z daného území odtéká do Odry a tím na opačnou stranu Evropy.

Krajinný ráz území je rovněž jednotný, převážně kopcovitý, opět jen určitou část, oblast Potštátska a okolí Partutovic a Jindřichova můžeme považovat za hornatou krajinu s nadmořskou výškou kolem 500 m.n.m. Převažuje zemědělská půda s určitým procentem luk a pastvin, lesy jsou výrazně zastoupeny pouze v okolí Teplic nad Bečvou a v hornaté krajině na severozápadě území.

Území je typické množstvím vápencových a kamenných lomů, které jsou rozesety téměř po celém regionu. Kamenolomy zásobují vytěženým kamenem téměř celou severní a střední Moravu.

Obce se vyznačují zhuštěním zástavby do převážně obdélníkových půdorysů, pouze obce v hornatější části na severozápadě vznikaly vykácením lesů podél potoků a mají tak charakter úzkých i několikakilometrových vesnic tvořených jednou či dvěma souběžnými ulicemi.

Rozložení osídlení vykazuje rovněž shodné prvky, území je tvořeno především malými vesničkami, z celkového počtu 31 obcí mají jen 4 obce nad 1000 obyvatel. Pokud bychom jako samostatné započítali i místní části (vždy se jedná o samostatně vymezené vesnice) zvýší

se poměr na 47 ku čtyřem. Specifikem regionu je město Hranice, které má jako centrum regionu téměř 20 000 obyvatel.

V regionu existuje tradice řemesel. Na konci feudálního období již byla rozvinuta síť cechů a bohatá tradice řemesel. V regionu vznikaly koncem 18. století manufaktury – keramika v Hranicích, výroba skla v Boškově u Potštátu, soukenické provozy v Rybářích a v Jindřichově. V Hranicích vznikla výroba textilu, na Potštátě výroba hedvábí.

V obcích regionu Hranicko se dosud uchovávají tradiční venkovské zvyky, jako je vodění medvěda, stavění máje, domácí venkovské zabíjačky apod. Nedílnou součástí života obcí jsou aktivity místních spolků a zájmových sdružení, které se mimo jiné podílejí na rozvoji kulturního a společenského života na vesnicích. Patří mezi ně pořádání plesů a veselic, organizování tematických výstav (velikonoce, advent, vánoce, lidové řemesla), práce s dětmi, pořádání různých sportovních utkání, hasičských soutěží.

Oblast je typická množstvím historických větrných a vodních mlýnů (zachovalé mlýny v Partutovicích, ve Skaličce, v Porubě u Hustopeč n. B., ve Stříteži n. L.). Ve shodném území s územím MAS působil cech mlynářský.

Sounáležitost obyvatel k regionu dotváří místní média, zejména noviny Hranický deník, který denně přináší 2 – 3 strany zpravodajství z Hranicka a svým dosahem se kryje s územím MAS.

4.2 Zdroje území pro realizaci SPL

4.2.1. Lidské zdroje

V území se nachází řada vzdělávacích institucí či institucí podporující vzdělávání obyvatel. Mikroregion Hranicko (program pro nezaměstnané Pracovní týmy – OP RLZ), Mikroregion Záhoran (program pro nezaměstnané Středisko služeb venkovu – OP RLZ), několik středních škol, pobočka Mendlovy zemědělské univerzity. Kurzy mimoškolního vzdělávání organizuje pobočka úřadu práce či Soukromá střední odborná škola. Kurzy pro místní obyvatele organizuje i několik obcí (Střítež nad Ludinou, Rouské). Vysokoškoláci tvoří nadprůměrný podíl na celkové populaci (7,89%).

Na území působí řada spolků a neziskových organizací (269), jsou mezi nimi zastoupeny taktéž kluby žen – Býškovice, Špičky, Vsechovice, Horní Újezd, Ústí, Střítež nad Ludinou, profesionální neziskové organizace zabývající se sociálními službami (Charita Hranice, ELIM Hranice) i spolky podporující kulturní, společenské i sportovní vyžití (spolky na vesnicích, divadlo Štěk, divadelní spolek Tyl Drahouše atd.).

MAS má rovněž vytvořen systém vzdělávání pro ty, kteří chtějí zvyšovat svou kvalifikaci v oblasti přípravy a realizaci projektů (viz. Zdroje MAS pro činnosti spojené s realizací SPL). V roce 2007 se postupně na základě průzkumu potřeb uskutečnily semináře na téma projektový cyklus a projektové řízení.

• finanční,

V území MAS existuje zastoupení významných bankovních ústavů (ČSOB, Česká spořitelna, Komerční Banka).

Obce disponují daňovými příjmy i vlastními příjmy. V regionu je zavedena tradice koncentrace finančních prostředků na regionální úrovni – obce zapojené do mikroregionu se skládají do společného fondu, který slouží k rozvoji regionu (rok 2005: 300.000 Kč, rok 2006: 800.000 Kč; 2007: 1.970.000 Kč).

Řada subjektů má zkušenosti s realizací projektů spolufinancovaných z fondů Evropské unie (Střítež n.L., Potštát, Hustopeče n.B., Hranice: Interreg IIIC, Hustopeče n.B.: OP Infrastruktura, Ústí: program SAPARD, Mikroregion Hranicko: Interreg IIIC, OP RLZ, Mikroregion Záhoran: OP RLZ, Hranice: OP Infrastruktura, SROP, Soukromá střední odborná škola: OP RLZ).

• hospodářské,

Na území regionu se nachází značné množství nevyužívaných objektů (brownfields), které bude záhodno využít při realizaci programu. Velkoplošných brownfields (rozloha > 0,5 ha nebo 500 m² zastavěné plochy) je celkem 24. Tyto objekty sice narušují vzhled obcí, ale mohou být taktéž zdrojem ekonomických aktivit.

Analýza ekonomických subjektů ukázala velké množství ekonomických subjektů (6841). Většinu tvoří drobní podnikatelé a živnostníci (4998). Významná skupina jsou samostatně hospodařící rolníci (586) a významnou skupinou jsou i nestátní neziskové organizace (299). Jsou zde zastoupeny velké podniky, které se podílejí na ekonomickém růstu regionu (Cement Hranice, Tondach, Váhala atd.).

V regionu působí Hranická rozvojová agentura, jejímž spoluzakladatelem je MAS a která se zaměřuje na poskytování konzultací a servisu při přípravě a realizaci projektů.

• přírodní, kulturní

Území regionu oplývá mnoha přírodními vzácnostmi. Územím prochází významný geologický zlom, díky němuž v oblasti Teplic nad Bečvou vyvěrají minerální prameny, vznikla zde Hranická propast či krasové území s komplexem Zbrašovských aragonitových jeskyní. Dalšími vzácnostmi jsou krajinný ráz Moravské brány, průlomové údolí Bečvy, vzácné a staré stromy, zajímavé rostliny, jejich společenstva. K atraktivitě přírodního prostředí přispívá významné množství maloplošných chráněných území. V Národní přírodní rezervaci Hůrka vede naučná stezka se 6 zastaveními (délka 2,5 km), která představuje základní fakta o tomto chráněném území. Nachází se zde také rozvaliny hradu Svrčov. Region je protkán množstvím kulturních, sportovních a společenských aktivit místních spolků.

Na území regionu jsou významné zdroje nerostných surovin. Těženy jsou cihlářské (Polom, Hranice) a cementářské (Hranice) suroviny, stavební kámen – droba (Hrabůvka, Nejdeč), vápenec k technickému zpracování (Černotín) a štěrkopísky (Hustopeče nad Bečvou).

• Absorpční kapacita

Absorpční kapacita regionu byla analyzována prostřednictvím mapování projektových námětů potenciálních žadatelů. V průběhu let 2006 – 2007 MAS ve spolupráci s EUROTEAMem sesbírala celkem 234 projektových námětů v celkové hodnotě 2,4 mld. Kč. Pod hranicí 2 mil. Kč nákladů jich je celkem 112 v celkovém objemu 105.336.000 Kč. Realizace většiny z nich je plánována do období 2008 – 2009.

Tab. Projektové náměty v regionu Hranicko

Tématická oblast	Objem nákladů	Počet projektových námětů	Procentický podíl
Celoživotní a školní vzdělávání	80000	1	1
Další, jiné oblasti	1500000	1	1
kulturní, technické a přírodní památky	700000	2	2
infrastruktura vzdělávání	1500000	2	2
infrastruktura bydlení	2300000	2	2
poskytování sociálních služeb	160000	2	2
infrastruktura pro podnikání	4050000	4	4
sanace, úprava a údržba krajiny	6350000	4	4
vodohospodářská infrastruktura	6550000	7	6
obnovitelné zdroje a úspory energií	7050000	7	6
místní komunikace	9310000	8	7
infrastruktura veřejných služeb	10300000	10	9
zemědělská a lesní produkce	10400000	15	13

infrastruktura cestovního ruchu	16150000	15	14
veřejná prostranství	11905000	16	14
infrastruktura volnočasových aktivit	17031000	16	14
Celkem	105336000	112	100

Pozn. Barevně jsou označeny ty oblasti, které mají přímou návaznost na stanovené priority SPL.

Důležitou devizou se stala pro region realizace projektu INNOREF (Inovace a efektivní využívání místních zdrojů jako hnací motor udržitelného rozvoje, dotační program INTERREG IIIC) v období 2005 - 2007, zaměřeného na mobilizaci a využití místních zdrojů. Díky projektu se podařilo aktivizovat a zapojit množství aktérů do různých důležitých oblastí rozvoje (cestovní ruch, obnovitelné zdroje energie, životní prostředí apod.). Jednalo se o neocenitelnou zkušenost v přípravě a realizaci velkého mezinárodního neinvestičního projektu. Řada institucí zejména z řad obcí získala cenné zkušenosti z využívání evropských fondů (město Hranice, obec Střítež n. L., městys Hustopeče n.B., město Potštát). Výstupy budou aplikovány při realizaci programu LEADER. Kromě založení systému regionálního managementu (Hranická rozvojová agentura, mezisektorová spolupráce) se jedná především o tyto výstupy vtělené do realizovaných vnořených subprojektů:

- STS (Udržitelný rozvoj služeb cestovního ruchu), zaměřený na vybudování modelu rozvoje cestovního ruchu, přípravu turistických programů a návrh destinačního managementu cestovního ruchu.
- RECOVER (Revitalizace center obcí), který pilotně odzkoušel přístupy komunitního plánování revitalizace center obcí.
- BRIE (Regionální trh s biomasou), který realizoval vzdělávací programy pro využívání obnovitelných zdrojů energie, tvorbu koncepcí využití obnovitelných zdrojů energie a dosahování energetických úspor.
- PROAGRITOUR (Certifikace místních produktů) díky němuž vznikla regionální značka „Vyrobeno na Hranicku“ a pravidla pro certifikaci místních biologických produktů a služeb.

5. SWOT analýza

5.1. Vymezení SWOT analýzy:

SWOT analýza definuje jednak silné a slabé stránky jako vnitřní aspekty území, které je třeba brát v potaz při vzniku SPL, jednak externí faktory příležitostí a ohrožení, jenž působí pozitivně či negativně na rozvoj regionu. SWOT analýza se opírá o komplexní Strategii rozvoje regionu Hranicko a jejím cílem bylo vymezit rámec pro návrhy cílů a opatření SPL.

5.2 Metodika SWOT analýzy

Princip SWOT analýzy spočívá v klasifikaci a ohodnocení jednotlivých faktorů, které jsou rozděleny do 4 základních skupin. Jedná se o faktory vyjadřující silné nebo slabé vnitřní stránky území a faktory vyjadřující příležitosti a hrozby jako vlastnosti vnějšího prostředí. SWOT analýza byla sestavena z výsledků analýzy území, z výsledků diskusí pracovních skupin na veřejných projednáních a z výsledků dotazníkových šetření mezi občany Hranicka, zemědělci, spolky, obcemi a podnikateli. Na jednáních pracovních skupin byly jednotlivým faktorům přidělovány body a stanovována hladina významnosti (relevance) pro rozvoj regionu v dané oblasti. Následně byly vybrány aspekty s vyšším než dvoubodovým skóre a přepočítány na společnou škálu hladiny významnosti (0 – 15). Každý faktor má své originální označení, které se skládá z označení oblasti, sektoru a pořadového čísla.

Oblast A: Zemědělství, lesnictví, obnovitelné energie

• silné stránky (S)

	Faktor rozvoje území	Odůvodnění	Hladina významnosti
1.	Významné množství zemědělské půdy a lesů	51 % orné půdy (podíl orné půdy na celkové rozloze zemědělské půdy je 76,9 %, průměr ČR 71%, EU 52%); 22,2 % rozlohy regionu tvoří lesní půda.	12,2
2.	Kvalifikovaní a aktivní zemědělní podnikatelé (fyzické a právnické osoby)	V MAS aktivně působí zemědělní podnikatelé (13), vznikla pracovní skupina na zemědělství (12 členů).	12,2
3.	Většina zemědělských podniků má vyvážené spektrum aktivit (živočišná výroba, rostlinná výroba)	Dotazníkové šetření mezi zemědělci. 10 zemědělců z 11 kombinuje rostlinnou výrobu s výrobou živočišnou. 4 z nich uvedlo nezemědělské aktivity.	10,3
4.	Vhodné podmínky pro zpracování lesní produkce na štěpku, palivové dříví a pelety	Dotazníkové šetření ukázalo, že zpracování zbytků z lesa na štěpku je zastoupeno minimálně (pouze Střítež nad Ludinou).	8,4
5.	Vhodné podmínky pro zemědělskou výrobu a následné zpracování zemědělské produkce do podoby místních produktů.	Vhodné klimatické podmínky, půdní podmínky, existence města a rozvíjejícího se cestovního ruchu (odbyt), systému podpory odbytu (certifikace produktů).	7,5
6.	Existence sdružení drobných vlastníků lesa	Lesní družstvo Záhoří, Singulární lesní družstvo Opatovice, Singulární družstvo Skalička .	6,6
7.	Existence Střední lesnické školy se silnou historií.	Škola byla založena 1852, vzdělává odborníky na lesní hospodářství (včetně bakalářských programů).	5,6

• slabé stránky (W),

	Faktor rozvoje území	Odůvodnění	Hladina významnosti
1.	Nedostatek volných finančních prostředků na obnovu investičního majetku zemědělských podniků a podnikatelů v oblasti lesního hospodářství	Zemědělské podniky vykazují vysoké vstupní náklady a nízkou ziskovost (výsledky jednání pracovní skupiny)	11,3
2.	Zastaralé strojní vybavení a nedostatek kvalitního technického vybavení pro výrobu a zpracování zemědělské produkce.	Většina respondentů (10) dotazníkového šetření uvedla zastaralost strojního vybavení jako značný problém.	8,4
3.	Nedostatek mladých lidí v zemědělství, malý zájem o práci v zemědělství mezi obyvateli regionu	Nízká průměrná mzda kolem 10.000 Kč, většina respondentů v dotazníkovém šetření starší 40 let.	7,5

4	Nedostatečně rozvinutý trh s obnovitelnými zdroji energie, zejména s energetickou biomasou produkce, zpracování a odbyt.	V regionu existuje pouze jeden bio-energetický uzavřený cyklus produkce, zpracování a využití biomasy (Střítež nad Ludinou).	7,5
5.	Nízký podíl zemědělských a biologických produktů s vysokou přidanou hodnotou na celkovém hospodaření zemědělských podniků a lesních producentů	Většina zemědělských podnikatelů se zabývá primární zem. produkcí, nízké zastoupení zpracovatelských aktivit (zdroj: dotazníkové šetření).	6,6
6.	Absence využívání organického odpadu domácností (zelený odpad)	V současnosti není v regionu kompostárna, organické odpady jsou zpracovávány v malém množství prostřednictvím domácích kompostů.	4,7

• příležitosti (O)

	Faktor rozvoje území	Odůvodnění	Hladina významnosti
1.	Nové metody rozvoje venkova v ČR - zahájení spolupráce obcí, neziskových organizací a zemědělských podnikatelů při rozvoji venkova	Metoda LEADER skýtá pro Hranicko nové příležitosti, zejména se jedná o propojení různých aktivit na regionální i místní úrovni pro podporu rozvoje obcí a regionu.	15,0
2.	Preference obnovitelných zdrojů v dotačních programech Evropské Unie	Obnovitelné zdroje energie jsou dlouhodobou prioritou regionu. Externí zdroje přispívají k její realizaci.	8,4
3.	Rozběhnutí dotačních programů na péči a údržbu o krajinu	Program rozvoje venkova ČR v sobě zahrnuje programy péče o krajinu.	6,6
4.	Podpora zemědělských podniků v znevýhodněných oblastech hospodaření v regionu	Existence programů zaměřených na podporu hospodaření v znevýhodněných oblastech včetně údržby krajiny.	4,7

• ohrožení (T)

	Faktor rozvoje území	Odůvodnění	Hladina významnosti
1.	Nepříznivé (turbulentní) podmínky na trhu zemědělských produktů v důsledku měnících se obchodních podmínek	Zemědělský trh vykazuje značné výkyvy, které neumožňují zemědělským podnikům plánovat a realizovat investice.	11,3
3.	Dominance obchodních řetězců – obtížný přístup místních zemědělců na trh biologických produktů	Region Hranicko je ovlivňován silným trendem nákupů v silných obchodních řetězcích (Kaufland, Hypernova, Lídl, Albert, Penny Market).	4,7
4.	Striktní zákonné podmínky pro produkci a prodej místních zemědělských produktů	Z jednání pracovních skupin vyplynulo, že přímému prodeji brání striktní hygienické, veterinární a potravinářské normy.	3,8
5.	Náročná pravidla ochrany přírody a přírodně cenných lokalit – nedostatečné kompenzace	Na území regionu se nachází víc jak 80 ha území NATURA 2000 a více než 155 ha přírodně cenných lokalit.	3,8

Oblast B: Revitalizace obcí

• Silné stránky (S)

	Faktor rozvoje území	Odůvodnění	Hladina významnosti
1.	Historie spolupráce obcí, nestátních neziskových organizací, podnikatelů, a zemědělců	Dobré vztahy v území, sdílení informací mezi různými subjekty, zkušenosti z realizace programu LEADER	8,7
2.	Atraktivní prostředí pro bydlení (kulturní dědictví, krajina, dobré vztahy)	viz. kapitoly cestovní ruch a styčné charakteristiky území.	7,1
3.	Aktivní činnost spolků, udržování místních tradic, bohatý kulturní a společenský život	V regionu působí 269 neziskových organizací. V obcích pečují o kulturní, sportovní i sociální aktivity.	6,3
4.	Volné obecní budovy a pozemky vhodné k revitalizaci na objekty občanského vybavení.	Prostory bývalých škol, zemědělské a průmyslové brownfields.	4,7
5.	Zkušenosti obcí s realizací projektů z českých i evropských zdrojů.	Interreg IIIC - RECOVER (revitalizace obcí), SAPARD, POV, OP Infrastruktura, SROP.	3,2

• **Slabé stránky (W)**

	Faktor rozvoje území	Odůvodnění	Hladina významnosti
1.	Nedostatek připravených ploch pro infrastrukturu bydlení v obcích	V obci je nedostatek disponibilních pozemků k budování ploch pro rodinnou výstavbu, nedostatek připravených stavebních míst, nedostatek bydlení pro mladé rodiny.	12,6
2.	Nedostatečné zázemí nebo zanedbané objekty a plochy pro aktivní trávení volného času (kultura, sport)	Dotazníkové šetření ukázalo, že řada obcí vykazuje nedostatečné nebo chybějící zázemí.	7,1
3.	Urbanistický vzhled obcí	Chátrající budovy, objekty narušující ráz obce (brownfields, výstavba z dob budování socialismu atd.), zanedbaná veř. prostranství.	5,5
4.	Špatný stav komunikací v obci	Účelové a místní komunikace vykazují vnitřní dluh na investicích (analýza projektových záměrů obcí), přístupové komunikace k památkám	5,5
5.	Absence kvalitních veřejných prostranství nebo zanedbanost veřejných prostranství.	Chybějící nebo zanedbaná přerostlá zezeň, chybějící mobiliář, nedostatečná kapacita na údržbu.	4,7
6.	Dluh na investicích do technické infrastruktury - kanalizace, ČOV, vodovodní sítě.	Zastaralá kanalizace, chátrající vodovody, nemožnost ČOV, rozpočty obcí neodpovídají vysoké nákladovosti.	3,9

• **Příležitosti (O)**

	Faktor rozvoje území	Odůvodnění	Hladina významnosti
1.	Zvýšená pozornost národní vlády, Olomouckého kraje a Evropské unie k problematice rozvoje venkova	Rozběhnutí programu LEADER, Program obnovy venkova, nové iniciativy hájící zájmy venkova (Rozpočtové určení daní apod.)	7,1
2.	Možnosti využití objektů ležícím ladem díky novým trendům v rozvoji venkovských oblastí.	Rozvoj podnikání na venkově – místní produkty, obnovitelné zdroje energie; stárnoucí populace – aktivity pro seniory.	3,9

- **Ohrožení (T)**

	Faktor rozvoje území	Odůvodnění	Hladina významnosti
1.	Úbytek obyvatel	Daný stárnutím populace, nízkou porodností či migrací obyvatel.	15,0
2.	Přesouvání zájmu obyvatel o volnočasové aktivity z venkova do měst	Nové trendy v zábavě (multikina, shopping parky, aquaparky apod.)	7,1
3.	Nárůst vandalismu v obcích	Výsledek jednání pracovní skupiny k revitalizaci obcí.	4,7
4.	Limity rozvoje obcí vlivem existence zákonných omezení využití území	Vojenský prostor Libavá, maloplošná chráněná území, území NATURA 2000, příprava poldrů.	3,9
5.	Velké množství objektů, které ztrácí své původní funkce (brownfields) vlivem nových (globalizačních) trendů	V území se nachází 24 nevyužitých velkoplošných objektů, řada maloplošných brownfields.	3,9
6.	Zvyšující se výdaje na běžný provoz obecních úřadů a nedostatek daňových příjmů obcí.		3,2

Oblast C: Cestovní ruch

- **Silné stránky (S)**

	Faktor rozvoje území	Odůvodnění	Hladina významnosti
1.	Atraktivní krajina regionu	5 různých typů krajiny (viz. Atlas rozvoje regionu Hranicko); krajina vhodná pro cykloturistiku, hipoturistiku, agroturistiku.	14,1
2.	Dopravní dostupnost regionu	Rozvinutá silniční síť – hlavní tahy Olomouc – Ostrava, Hranice - Žilina, železniční uzel - trať Praha – Ostrava, Hranice - Vsetín	12,2
3.	Turistické zajímavosti a atrakce	Lázně Teplice, jeskyně, propast, Hranice, skalní město, mlýny, Golf Radíkov ad.	8,4
4.	Rozvoj nabídkových programů pro turisty	5 existujících a další vznikající turistické balíčky pro víkendové i delší pobyty na Hranicku	6,6
5.	Síť cyklotras	Tematická cyklotrasa po mlýnech, Jantarová stezka, dvě větve Greenways, cyklostezka Bečva. Přibližně 120 km tras.	4,7
6.	Vhodné podmínky pro hipoturistiku	Existence jzdáren (4), další jsou připravovány, velké množství majitelů koní (100).	3,8

• **Slabé stránky (W)**

	Faktor rozvoje území	Odůvodnění	Hladina významnosti
1.	Nedostatečné využití kulturního a historického dědictví	Chybí návštěvnická infrastruktura, distribuce a rozvoj nabídkových programů je na nedostatečné úrovni.	9,4
2.	Propagace a informovanost	Informační a propagační systém ve venkovských částech regionu na nedostatečné úrovni (existence pouze jediného informačního střediska, a to v Hranicích).	8,4
3.	Málo rozvinutý systém koordinace a spolupráce v oblasti cestovního ruchu.	Absence jednotného způsobu koordinace cestovního ruchu (viz. kapitola cestovní ruch).	8,4
4.	Chybějící doprovodné služby	Půjčovny kol a koní, nepravidelná a turistiku nereflakující otevírací doba restaurací.	7,5
5.	Nedostatečná kapacita stravovacích a ubytovacích služeb ve venkovských částech regionu, různá kvalita služeb.	Ubytovací kapacity vhodné pro turisty – pouze Hranice, Potštát, Hustopeče n.B. Nedostatečné využívání certifikačních systémů kvality služeb.	5,6
6.	Nedostatek kvalifikovaných pracovníků v CR	Nedostatek vzdělávacích programů na regionální i nadregionální úrovni.	5,6

• **Příležitosti (O)**

	Faktor rozvoje území	Odůvodnění	Hladina významnosti
1.	Fondy Evropské unie podporující oblast cestovního ruchu, rozvíjející program Leader v regionu	Rozvoj cestovního ruchu je prioritní oblastí dotačních programů EU.	13,1
2.	Trend rozvoje venkovské turistiky (narůstající zájem obyvatel měst o venkovské oblasti)	Zvyšující se návštěvnost regionu (viz. statistika návštěvností informačního centra v Hranicích).	5,6
3.	Výstavba dálnice D47 Lipník n.B. – Ostrava	Předpoklad zlepšení dostupnosti regionu (dokončení v roce 2008).	5,6
4.	Zvýšení odbytu místních zemědělských produktů a jejich propojení s CR	Trend preference místních kvalitních produktů (v oblasti cestovního ruchu i místní spotřeby).	3,8

• **Ohrožení (T)**

	Faktor rozvoje území	Odůvodnění	Hladina významnosti
1.	Náročná legislativa, nedostatek či obtížná dostupnost finančních zdrojů pro rozjezd podnikání.	Existence bariér rozjezu či rozvoje nových podnikatelských aktivit.	11,3
2.	Nedostatek pracovních míst na venkově	Většina ekonomických aktivit se soustřeďuje do městských aglomerací, narůstající trend mobility pracovních sil.	5,6
3.	Úbytek obyvatel	Dáno stárnutím populace, nízkou porodností či migrací obyvatel.	5,6
4.	Malá aktivita (odvaha) lidí podstupovat riziko rozjezu vlastního podnikání.	Nezájem o podnikání, o spolkový život, malá ochota se angažovat,	3,8

6. Strategie

6.1. Priority a cíle

Globální cíle SPL:

- Vytváření podmínek pro efektivní využívání místních přírodních, kulturních a lidských zdrojů pro společenské a ekonomické aktivity
- Zlepšování prostředí pro seberealizaci, setkávání, společné aktivity obyvatel regionu
Stabilizace zaměstnanosti obyvatel a vytváření nových místních pracovních příležitostí

Priorita: Rozvoj zemědělství

Specifické cíle:

- Stabilizace a zvýšení efektivity hospodaření zemědělských podniků prostřednictvím investic do jejich technologického vybavení
- Zvýšení přidané hodnoty zemědělské produkce a rozvoj podnikání zemědělských a potravinářských podniků prostřednictvím podpory odbytu místních produktů

Priorita: Rozvoj lesního hospodářství

Specifické cíle:

- Zlepšování podmínek pro hospodaření v lesích a rozvoj neprodukčních funkcí lesa
- Zlepšování technických podmínek pro hospodaření v lesích a zvyšování podílu lesního hospodářství na produkci biomasy

Priorita: Revitalizace obcí

Specifické cíle:

- Rozšiřování možností volnočasového vyžití prostřednictvím zlepšování úrovně a rozšíření objektů a ploch pro kulturní a volnočasové aktivity
- Zlepšení vzhledu obcí prostřednictvím investic do zvyšování kvality veřejných prostranství

Priorita: Rozvoj cestovního ruchu

Specifické cíle:

- Zvyšování návštěvnosti a prodlužování pobytu návštěvníků Hranicka
- Zvyšování zaměstnanosti obyvatel Hranicka ve službách cestovního ruchu
- Prohloubení spolupráce mezi poskytovateli služeb, provozovateli turistických lákadel a dalšími aktéry

Priorita: Zakládání a rozvoj mikropodniků

Specifické cíle:

- Tvorba pracovních míst v mikropodnicích
- Zakládání a rozvoj mikropodniků s cílem rozvoje zaměstnanosti obyvatel

Tab. Vymezení priorit a cílů a jejich soulad s Programem rozvoje venkova ČR

Strategický plán LEADER	Plán rozvoje venkova ČR
-------------------------	-------------------------

Priorita	Cíle SPL	Specifičnost pro dané území	Opatření	Osa v rámci PRV
Rozvoj Zemědělských podniků	Stabilizace a zvýšení efektivity hospodaření zemědělských podniků prostřednictvím investic do jejich technologického vybavení. Zvýšení přidané hodnoty zemědělské produkce a rozvoj podnikání zemědělských a potravinářských podniků	Kombinace investic do modernizace zemědělského podnikání se stabilizací zaměstnanosti obyvatel v zemědělství.. Přidávání hodnoty zem. podnikání formou regionálního systému podpory místních produktů.	Modernizace zemědělských podniků	Osa I
			Přidávání hodnoty zemědělským produktům	Osa I
			Lesnická infrastruktura	Osa I
Revitalizace obcí	Rozšiřování možností volnočasového využití prostřednictvím zlepšování úrovně a rozšíření objektů a ploch pro kulturní a volnočasové aktivity. Zlepšení vzhledu obcí prostřednictvím investic do zvyšování kvality veřejných prostranství.	Obnova veřejných prostranství a společenských zařízení s důrazem na zainteresování místních obyvatel. Propojení veřejných prostranství s cestovním ruchem.	Obnova a rozvoj vesnic	Osa III
			Občanské vybavení a služby	Osa III
Rozvoj cestovního ruchu	Zakládání nových služeb a rozvoj doplňkové infrastruktury cestovního ruchu . Prohloubení spolupráce mezi poskytovateli služeb, provozovateli turistických lákadel a dalšími aktéry.	Budování doplňkové infrastruktury s důrazem na propojování aktérů rozvoje do jednotného systému koordinace a nabídky.	Rozvoj cestovního ruchu	Osa III
Zakládání a rozvoj mikropodniků	Tvorba pracovních míst v mikropodnicích Zakládání a rozvoj mikropodniků	Investice do rozvoje mikropodniků s důrazem na tvorbu pracovních míst.	Podpora zakládání podniků a jejich rozvoje	Osa III

6.2. Způsob dosahování cílů a priorit

Cíle budou naplňovány výběrem a podporou projektů, které budou v souladu s parametry stanovených fichí, typovými projekty a svými výstupy budou naplňovat monitorovací indikátory. Preferenci budou mít projekty, které budou podněcovat mobilizaci místních zdrojů, rozvíjet či vytvářet podmínky pro místní ekonomické aktivity nebo budou dotvářet podmínky pro posilování sociálního kapitálu místních komunit. Trvalá spolupráce mezi aktéry z různých oblastí života i v rámci jednotlivých projektů bude klíčem k uplatnění inovací a generování synergických efektů. Ty budou svými výsledky násobit příspěvky jednotlivých projektů k naplňování vytyčených cílů.

Zvláštní pozornost bude věnována vytvoření kvalitního regionálního managementu pro přípravu a realizaci projektů financovaných z evropských zdrojů, důraz bude kladen na posilování institucionálního prostředí tvořeného silnými obcemi, prosperujícími podnikateli a zemědělci, aktivními spolky. Bez tohoto by stanovených cílů bylo dosaženo jen stěží. Programy vzdělávání, systém podpory žadatelů, propagace a srozumitelné šíření informací bude průřezovou součástí všech aktivit. Jako nevyhnutelné se jeví úsilí o efektivní využívání „svěřených“ finančních prostředků, které bude zaměřeno na zlepšování výkonnosti týmu pověřeného koordinací realizace SPL, nezbytný bude další rozvoj procesu trvalého vzdělávání stávajících i nově etablovaných aktérů místních komunit.

Klíčovým požadavkem na implementaci jednotlivých fichí bude udržitelnost výstupů projektů. Jejich příspěvek k rozvoji regionu by neměl být omezen pouze na období jejich realizace, ale výsledky musí generovat místní a regionální benefity taktéž v dlouhodobém horizontu. Druhou součástí udržitelnosti SPL jako celku je postupná integrace nositelů

projektů (aktivit) do spolupráce na regionální úrovni, která bude přinášet nejen nové nápady a aktivity, ale i zvyšovat přidanou hodnotu a efektivitu využívaných místních zdrojů (destinační management rozvoje cestovního ruchu, certifikace místních produktů a služeb, vytváření mezisektorových sítí apod.). Jasná a transparentní komunikace a propagace bude zárukou prevence nejasností a konfliktů a bude trvale zvyšovat zájem o účast v programu.

Realizace SPL včetně koordinačních, vzdělávacích a propagačních aktivit výkonného sekretariátu MAS bude iniciovat nové aktivity, které budou dále rozvíjet příspěvek programu LEADER k realizaci ISÚ Strategie rozvoje regionu Hranicko na období 2006 – 2013.

Způsob naplňování cílů v prioritě Rozvoj zemědělství:

Analýza sektoru zemědělství ukázala, že v oblasti zemědělství dochází ke značnému opotřebení výrobního majetku. Nestabilita cen na trhu zemědělských produktů a profitabilita aktivit omezuje generaci dostatečných zdrojů na jejich obnovu a modernizaci. Důsledkem je narušování konkurenceschopnosti místních zemědělských podnikatelů. Průřezovým znakem je nízký podíl produktů s vysokou přidanou hodnotou a malý podíl nezemědělských aktivit na hospodaření podniků.

- Rozvoj zemědělských podniků

Cíle stanovené v této prioritě budou naplňovány podporou modernizace zemědělských podniků v oblasti rostlinné a živočišné výroby, přičemž smyslem podpory nebude prostá obnova již opotřebovaného výrobního zařízení, ale rozvoj nových aktivit či zvýšení efektivity (konkurenceschopnosti) aktivit stávajících

Typové projekty:

- rekonstrukce, modernizace a nová výstavba objektů určených pro živočišnou a rostlinou výrobu
- pořízení technologií a strojů zlepšujících produktivitu práce zemědělských podniků v oblasti rostlinné a živočišné výroby

- Zemědělské a potravinářské produkty

V rámci tohoto opatření budou podporovány projekty zaměřené na zvýšení hodnoty zemědělských a potravinářských produktů prostřednictvím investic do obnovy budov, nákupů či obnovy technologií a podpory odbytu. Záměry budou využívat místní zdroje a budou rozšiřovat spektrum nabídky regionálních výrobků.

Typové projekty:

- investice do provozů zlepšující zpracování zemědělských a potravinářských produktů
- investice podporující odbyt zemědělských a potravinářských produktů

Způsob naplňování cílů v prioritě Rozvoj lesního hospodářství

Lesy tvoří významnou část území regionu (22,2 %). Zajišťují funkce produkční, podléjí se zlepšování úrovně životního prostředí, spoluvytvářejí obraz naší krajiny, ale poskytují příležitost pro oddech a rekreaci. Nedostatečné je efektivní využívání zbytkové dřevní hmoty, nízká přidaná hodnota produkce lesního hospodářství a nízký podíl dřevní hmoty na rozvoji bioenergetických paliv v regionu.

- Lesnická infrastruktura

Cíle SPL budou naplňovány podporou investic do zlepšování lesnické infrastruktury, zejména se bude jednat o budování lesních cest s kombinací rozvoje peších a naučných stezek a zařízení upravující vodní režim v lesích.

Typové projekty:

- budování a obnova lesních cest pro optimalizaci podmínek hospodaření v lesích
- budování a obnova lesních cest s kombinací s výstavbou naučných a peších tras
- zařízení upravující vodní režim v lesích včetně souvisejících objektů

- **Lesnická technika**

Cíle SPL budou naplněny investicemi do obnovy a pořízení lesnické techniky pro budování a údržbu infrastruktury stejně jako pořízením techniky pro zalesňování, přípravu půdy, ochranu lesa a prvotního zpracování dříví. Podporována bude lesnická technika sloužící k bioenergetickému využití zbytkové dřevní hmoty a technika zvyšující přidanou hodnotu produkce dřevní hmoty.

Typové projekty:

- pořízení strojů a techniky pro hospodaření v lesích
- opatření zlepšující vodní režim v lesích

Způsob naplňování cílů v prioritě Revitalizace obcí:

- **Veřejná prostranství**

Cíle budou naplňovány budováním a oživováním veřejných prostranství spočívajícím ve výsadbě a údržbě zeleně, instalaci nového mobiliáře, instalace nových interaktivních prvků, budování chodníků včetně návazných komunikací. Úspěšná realizace předpokládá uplatnění metody komunitního plánování podněcující zájem místních obyvatel o veřejná prostranství, zlepšující kvalitu procesu plánování a vytváření míst setkávání a veřejného života místních obyvatel. Realizace projektu je předpokládána v centrech obcí s předpokladem stálého využívání veřejného prostranství obyvateli. Preferovány budou záměry vedoucí k propojování veřejných prostranství s turistickými atraktivitami.

Typové projekty:

- stavební výdaje na obnovu veřejných prostranství obce a s nimi spojená instalace prvků osvětlení, oplocení včetně venkovního mobiliáře
- obnova a výstavba čekáren na zastávkách hromadné dopravy
- parkové úpravy včetně výsadby zeleně a zatravnění

- **Spolkový život a sport**

Silné a aktivní spolky a zájmové organizace tvoří páteř kulturního, společenského a sportovního vyžití obyvatel v regionu. Cíle SPL budou v této oblasti naplňovány obnovou, modernizací i novou výstavbou hřišť a prostor pro různorodé sportovní organizované či neorganizované vyžití místních obyvatel. Význam bude přikládán záměrům rozvíjejícím v obcích nové funkce sportovní, kulturní a společenské. Klíčovým požadavkem pro přidělení podpory bude zapojení zájmových organizací, spolku i aktivních obyvatel do budování a správy areálů a budov. Svým dílem k naplnění cílů přispějí i záměry podporující budování zázemí pro setkávání spolků, zájmových organizací. Zázemí nabídne prostory pro vzdělávání, pro diskusi o problémech místních komunit, stejně jako pro místní oslavy, kulturní a společenské vyžití.

Typové projekty:

- výstavba, obnova a rekonstrukce volnočasových areálů pro sport a kulturní vyžití
- obnova vyletišť (prostory pro venkovní kulturní a společenské aktivity)
- výstavba a obnova sociálních zařízení při kulturních a sportovních objektech
- rekonstrukce a vybavení prostor pro spolkové, společenské, kulturní a sportovní aktivity

Způsob naplňování cílů v prioritě Rozvoj cestovního ruchu:

- Podnikání v cestovním ruchu

Region Hranicko vykazuje řadu kulturních a přírodních zajímavostí, jež mohou být zdrojem nových podnikatelských aktivit a zaměstnanosti obyvatel. Přeměna těchto zdrojů do podoby ekonomického profitu může být naplněna pouze za předpokladu nabídky kvalitních ubytovacích a stravovacích služeb, rozvoje příležitostí k netradičnímu volnočasovému vyžití a propojování služeb, zajímavostí a kulturního dědictví do komplexních nabídkových programů. Žadatelé usilující o podporu svých projektů budou doplňovat mozaiku spolupráce mezi poskytovateli turistických služeb, obcemi a mikroregiony. Cíle SPL budou dosaženy podporou záměrů obnovující či rozšiřující stávající ubytovacích a stravovacích kapacit se záměrem zvyšování jejich úrovně. Spektrum služeb bude doplňováno výstavbou či obnovou půjčoven sportovního vybavení a realizací investic do zlepšování služeb pro rozvoj hipoturistiky.

Typové projekty:

- obnova či rozšiřování stávajících ubytovacích a stravovacích kapacit
- zřizování či obnova půjčoven sportovního vybavení
- investice do zlepšování infrastruktury služeb pro rozvoj hipoturistiky

- Pěší trasy a hipostezky

V regionu Hranicko existuje tradice chovatelství koní a po několikaleté přípravě započne s pomocí Programu LEADER v regionu vznikat síť hipostezek. Výsledkem bude položení základu pro regionální systém hipoturistických tras včetně příslušenství a hipostanic na trase. Naučné stezky jsou v regionu dosud málo používanou formou interpretace místního kulturního, historického a přírodního bohatství. Při tom se nabízí spousta možností, turistických atraktivit, přírodních zajímavostí, které mohou být touto zajímavou a naučnou formou propagovány. Naučné trasy v blízkosti turistických atraktivit a služeb cestovního ruchu zvýší atraktivitu regionu pro šetrný cestovní ruch. Žadatelé usilující o podporu svých projektů doplní mozaiku spolupráce mezi poskytovateli turistických služeb, obcemi a mikroregiony.

Typové projekty:

- budování pěších, naučných, tematických, lyžařských stezek a hipostezek

- Zakládání a rozvoj mikropodniků

Početný sektor živnostníků a malých firem v regionu vytváří základnu ekonomického rozvoje a rozvíjejí prostor pro pracovní uplatnění místních obyvatel. Současně se nezaměstnanost v regionu vlivem hospodářské krize výrazně zvýšila (v roce 2010, 11,1%). Předmětem této oblasti bude podpořit zakládání a rozvoj mikropodniků v regionu s cílem zvýšit počet pracovních míst a posílit podnikavost obyvatel. Důraz bude kladen na podporu takových podnikatelských záměrů, které mají potenciál růst směrem novým podnikatelským příležitostem a pracovním místům.

Typové projekty:

- nová výstavba objektů pro zakládání a rozvoj existujících mikropodniků
- rozšíření, přestavba, rekonstrukce či modernizace provozovny určené pro zakládání a rozvoj mikropodniků včetně nezbytného zázemí pro zaměstnance,
- nákup strojů, výrobních zařízení a technologie sloužící k zakládání a rozvoji mikropodniků
- nákup vybavení provozovny v souvislosti s projektem (základní nábytek)

Tab. Realizace jednotlivých opatření (harmonogram vyhlášení jednotlivých výzev)

Opatření	2008	2009	2010	2011	2012	2013
Rozvoj zemědělských podniků						
Zemědělské a potravinářské produkty						
Lesnická infrastruktura						
Lesnická technika						
Veřejná prostranství						
Spolkový život a sport						
Rozvoj cestovního ruchu						
Pěší trasy a hipostezky						
Zakládání a rozvoj mikropodniků						

Dopady realizace programu, udržitelnost výsledků

Zvýšení produktivity zemědělských podniků: Realizace programu přispěje ke zvýšení produktivity místních zemědělských podniků, která se bude projevovat snižováním nákladů, zvyšováním míry konkurenceschopnosti místní produkce na zemědělských trzích. V dlouhodobém horizontu se dopad projeví rozvojem investic do modernizace podniků a posilováním jejich dlouhodobé stability. Dalším efektem bude růst mezd a s tím spojený nárůst zájmu o práci v zemědělství. Efekt stabilizace bude posilován rozvojem ekonomických aktivit nezemědělské povahy rozšiřující rozvoj obnovitelných zdrojů v regionu.

Nárůst přidané hodnoty místní zemědělské a potravinářské produkce: Nárůst přidané hodnoty bude generovat zvyšování ziskovosti podniků, která se projeví zvýšenou mírou investic. V dlouhodobém horizontu se bude zlepšovat zdraví podniků, které se odrazí ve stabilizaci sektoru zemědělství a mírném nárůstu zaměstnanosti obyvatel v oblasti zemědělství a návazných oborů. Jelikož přidaná hodnota bude růst zejména v oblasti místních zemědělských a potravinářských produktů, dojde i k zlepšování image regionu jako destinace s tradičními místními produkty.

Zmírnění dopadů zemědělských aktivit na životní prostředí: Zvýšená míra investic do moderních primárních i zpracovatelských technologií včetně jejich nižší energetické náročnosti zmírní negativní dopady zemědělství na životní prostředí.

Zvýšení kvality života v obcích: Obnova občanské vybavenosti v oblasti veřejných prostranství a společenských a sportovních ploch a objektů zvýší atraktivitu obcí jako míst dobrých sousedských vztahů, aktivního a společenského života a s tím spojených spolkových a zájmových aktivit. V dlouhodobějším horizontu bude přispívat ke stabilizaci příp. mírnému nárůstu počtu obyvatel na venkově. Dojde k rozšíření spolkových aktivit.

Zvýšení sounáležitosti, růst zájmu obyvatel o dění v obcích: Uplatňování principu účasti veřejnosti na přípravě a realizaci projektů pozvedne zájem obyvatel o věci veřejné, přispěje k aplikaci finančních prostředků způsobem, který povede k podnícení hrdosti, posílení sounáležitosti a bude vytvářet prostředí pro seberealizaci obyvatel uvnitř místních komunit.

Nárůst pracovních míst: Dopad realizace SPL se projeví nárůstem pracovních míst zejména v sektoru služeb cestovního ruchu a v oblasti rozvoje zemědělství .

Zvýšení návštěvnosti regionu: Realizace programu přinese zvýšení návštěvnosti regionu, která se bude promítat do zvýšení prosperity poskytovatelů turistických služeb (oblast ubytování, stravování, místní drobní prodejci).

Zlepšení produkčních faktorů lesního hospodářství: Dojde k optimalizaci infrastruktury sloužící k naplňování produkční funkce lesa, zejména dojde k zvýšení efektivity využití dřevní hmoty a zkvalitnění podmínek pro údržbu lesů. Realizací SPL bude rozvinuta funkce relaxační a oddechová. Dojde ke zvýšení návštěvnosti v lesích včetně zvýšení povědomí obyvatel regionu o jejich významu a příspěvku k obrazu krajiny a ekologické stabilitě území.

Rozvoj obnovitelných zdrojů energie: Obnovitelné zdroje energie se staly přidanou hodnotou priorit rozvoje zemědělství a lesního hospodářství. Předpokládáme, že realizací SPL dojde k rozšíření podílu obnovitelných zdrojů energie na celkovém objemu spotřeby energie v regionu.

Udržitelnost výsledků programu je úzce spojená se připraveností realizátorů projektů dlouhodobě udržovat výsledky svých projektů. V průběhu realizace SPL budou realizovány vzdělávací akce, které povedou k rozvoji dovedností potřebných pro udržování projekty započatých aktivit. Součástí akcí bude prezentace příkladů dobré praxe, průzkumy potřeb pro přesnější zaměření seminářů. Výkonný sekretariát i v této fázi bude poskytovat konzultace spojených se zajištěním udržitelnosti výsledků.

Trvale udržitelný rozvoj

Při realizaci SPL budou dodržovány principy vyváženého rozvoje našeho regionu, který nepovyšuje ekonomický profit nad životní prostředí a kvalitu života v obcích. Principy udržitelného rozvoje se promítají rovnoměrným rozvržením realizovaných aktivit do tří klíčových pilířů:

Ekonomický rozvoj

- Modernizace zemědělských podniků
- Přidávání hodnoty zemědělským a potravinářským produktům
- Rozvoj služeb cestovního ruchu

Environmentální rozvoj

- Investice do lesní infrastruktury
- Modernizace zemědělských podniků
- Zkvalitnění veřejných prostranství

Sociální rozvoj

- Zlepšování veřejných prostranství
- Zázemí pro společenský život a sport
- Zapojení žen a mladých lidí do 30 let

Pro vyhodnocování dopadů investovaných prostředků a usměrňování vývoje našeho regionu plánujeme pravidelně vyhodnocovat sadu indikátorů trvale udržitelného rozvoje. Město Hranice ve spolupráci s Mikroregionem Hranicko plánuje zavedení regionálního geografického informačního systému (GIS), který bude naplněn regionálními prostorovými daty. Indikátory by měly být vyhodnocovány v prostředí GIS. Preferovány budou projekty, které budou přispívat ke zlepšování životního prostředí nebo jej svými dopady nebudou poškozovat.

6.3. Zapojení inovačních prvků

Regionální destinační management (sektorová inovace, relevance cestovní ruch):

Rozvoj spolupráce aktérů působících na poli turistiky a nabídkových programů bude zajištěna destinačním managementem cestovního ruchu, který bude pracovat pod Hranickou rozvojovou agenturou, spoluzaloženou MAS a Mikroregionem Hranicko. Agentura bude rozvíjet nabídkové programy, prezentovat region na veletrzích cestovního ruchu, podporovat distribuci turistických informací a podporovat realizaci záměrů obcí, podnikatelů, mikroregionů, zemědělců v oblasti rozvíjení služeb. Koncový příjemce dotace v oblasti rozvoje cestovního ruchu bude mít povinnost se zapojit do spolupráce v oblasti cestovního ruchu (partnerská smlouva).

Certifikace služeb a místních potravinářských a řemeslných produktů „MORAVSKÁ BRÁNA regionální produkt“ (sektorová inovace, relevance: cestovní ruch, rozvoj zemědělství):

Předpokladem dobrého image regionu je zajištění určitého standardu služeb, zvyšování jejich kvality a eliminace jejich negativních dopadů na životní prostředí. Region disponuje označením kvality místních výrobků s názvem „MORAVSKÁ BRÁNA regionální produkt“. Tato značka bude využívána pro certifikaci kvality a místa původu. Projekty usilující o podporu vstoupí do společného systému certifikace produktů a služeb " MORAVSKÁ BRÁNA regionální produkt ". **Mobilizace místních zdrojů (průřezová inovace, relevance: všechny priority):**

Venkovské komunity zpravidla trpí nedostatkem finančních zdrojů pro rozjezd nových socio-ekonomických aktivit či pro spolufinancování projektů. Realizací programu bude odzkoušeno využívání věcného plnění spolufinancování projektů stejně jako využití finančních příspěvků partnerů projektu z řad spolupracujících subjektů na spolufinancování projektu. Spolufinancování projektů bude nastaveno na nižší než maximální úrovni a žadatelům bude poskytována podpora při zavádění metody spolufinancování metodou věcného plnění nebo využití darů partnerů. Průřezovým tématem bude mobilizace místních nefinančních zdrojů komunit, zejména dobrovolné práce obyvatel.

Propojování sektorů rozvoje regionu - obnovitelné zdroje energie, cestovní ruch, revitalizace obcí, lesní hospodářství (průřezová inovace, relevance: všechny priority).

Realizací SPL dojde k propojování různých sektorů rozvoje regionu. Prostřednictvím obnovitelných zdrojů energie dojde k propojení rozvoje zemědělství s rozvojem lesního hospodářství, díky rozvoji cestovního ruchu dojde k propojení cestovního ruchu s rozvojem místních zemědělských a potravinářských produktů, veřejná prostranství propojí rozvoj lesnické infrastruktury a revitalizaci obcí. V neposlední řadě je průřezovým tématem efektivní využívání místních zdrojů, které je integrováno do všech opatření SPL.

Program „Měníme Hranicko“ (průřezová inovace, relevance: všechny priority):

Program je zaměřen na podporu zapojování mladých lidí do 30 let do procesu rozvoje regionu. Program aktivizuje a podněcuje „nedospělé“ k zapojení a spoluvytváření budoucnosti regionu, který je a bude jejich domovem. Program byl rozběhnut již během přípravy SPL a s jeho pokračováním se počítá i ve fázi realizace. Na koordinaci programu se bude podílet poradní skupina mládež (viz kap. 11).

Uvedení nových produktů na trh a rozvoj zemědělského podnikání v oblasti obnovitelných zdrojů energie (sektorová inovace, relevance: rozvoj zemědělství):

Opatření Přidávání hodnoty zemědělským a potravinářským produktům předpokládá uvedení nových produktů na trh. Opatření diverzifikace činností nezemědělské povahy podpoří podnikání v oblasti obnovitelných zdrojů energie.

Uplatnění IT při realizaci programu - virtuální archiv, E-learning (průřezová inovace, relevance: všechny priority):

Webový portál www.regionhranicko.cz bude obsahovat neveřejnou sekci, která umožní elektronické zálohování veškerých dokumentů souvisejících s činností MAS a realizací SPL. Každý příjemce dotace bude mít na portálu přidělen prostor pro vlastní prezentaci (fotografie, kontakty, aktuality) s jednoduchým redakčním systémem. Přes něj bude moci zároveň přímo komunikovat s kanceláří MAS pomocí výměny dotazů a odpovědí přes jednoduchý formulář. Zároveň bude součástí redakčního systému přímý přístup do e-learningové sekce MAS – možnost stáhnutí manuálů, příruček, metodických pokynů, formulář pro domluvení osobní konzultace se školitelem. Shromážděná data budou využita při monitorování a vyhodnocování realizace SPL.

Uplatnění metod komunitního plánování (sektorová inovace, relevance: revitalizace obcí): Žadatelé v opatření Veřejná prostranství a Kultura a sport budou motivováni k uplatnění metod komunitního plánování pro zapojení veřejnosti do realizace programu. V období 2005 – 2007 v regionu probíhal mezinárodní subprojekt RECOVER (INNOREF, Interreg IIIC), který otestoval využití metody komunitního plánování v praxi. Na zkušenosti bude navázáno při realizaci SPL v prioritě revitalizace obcí.

EUROTEAM - zvyšování absorpční kapacity (průřezová inovace, relevance: všechny priority):

V území MAS vznikla síť odborníků na přípravu projektů, která je tvořena manažery mikroregionů, pracovníky MěÚ Hranice, pracovníky MAS (v současnosti má 6 členů). Pod jménem EUROTEAM má za cíl poskytování informací a podporu budoucím žadatelům o podporu z fondů Evropské unie. Členové nesdílí jednu kancelář, pracují v terénu. Tato skutečnost byla důvodem vybudování virtuálního způsobu komunikace a sdílení informací. Byla založena elektronická databáze projektových námětů regionu Hranicko a archiv dokumentů nezbytných pro spolupráci týmu. Členové EUROTEAMu se taktéž podíleli na sběru projektových námětů, jejichž analýza přispěla ke zpracování tohoto návrhu SPL.

6.4. Finanční plán

Finanční plán zohledňuje potřeby realizace projektů stejně jako možnosti absorpční kapacity v jednotlivých sektorech SPL odvozené z analýzy databáze projektových námětů. Finanční struktura SPL vychází ze zkušeností z realizace programu LEADER ČR a analýzy sektorů zpracované na základě dotazníkových šetření. Počítá s určitými přestávkami u některých fichí, aby byl dán prostor pro přípravu nových projektů. Jelikož konkrétní výše alokací na daný rok nejsou úplně jasné a MAS se je dozvídá vždy na konci předcházejícího roku, budou se konkrétní alokace rozpočítávat podle procentického rozdělení ve finančním plánu. Nicméně celkový objem alokace, podle kterého bylo propočteno procentické rozdělení, se mění. Proto závěrečné vyhodnocení nemusí zcela odpovídat navrženému plánu.

Plán finančních alokací SPL (procentuálně)	2008	2009	2010	2011	2012	2013	Celkem
Rozvoj zemědělských podniků	2,3%		4,6%		5,7%	3,4%	16,0%
Zemědělské a potravní produkty		4,6%		3,3%			7,9%
Lesnická infrastruktura		3,1%					3,1%
Lesnická technika	2,5%		3,6%				6,1%
Veřejná prostranství	4,0%		6,4%		3,5%		13,9%
Spolkový život a sport	7,1%	8,9%		5,8%		7,1%	28,9%
Rozvoj cestovního ruchu: podniky		1,9%	6,5%		4,2%	4,0%	16,6%
Rozvoj cestovního ruchu: trasy			1,1%		1,1%		2,3%
Zakládání a rozvoj mikropodniků				5,4%			5,4%
Celkem	15,9%	18,5%	22,2%	14,5%	14,5%	14,5%	100,0%

6.5. Integrovaná strategie území (komplexní strategie)

Rozvojové partnerství Regionu Hranicko disponuje komplexní integrovanou strategií rozvoje území (ISÚ) s názvem Strategie rozvoje regionu Hranicko na období 2006 – 2013. Vznikla aktualizací již značně nevyhovující Strategie rozvoje mikroregionu Hranicko z roku 1999. Aktualizaci provedlo na přelomu let 2005 - 2006 CpKP střední Morava, Valná hromada MAS hrála při zpracování roli komise rozvoje, která dohlížela na obsah, připomínkovala ji a projednávala připomínky vznesené v průběhu její přípravy. Kromě schůzek MAS byly v průběhu realizovány 2 workshopy a jedno veřejné projednání. Strategie obsahuje návrhy napříč sektory rozvoje regionu, navrhuje řešení pro nejpálčivější problémy regionu, je postavena na vizi, která je ideální představou o regionu v roce 2013. K významné aktualizaci ISÚ došlo za aktivní účasti MAS v roce 2010.

Tab. Soulad opatření SPL s opatřeními Strategie rozvoje regionu Hranicko

Fiche SPL	Opatření Strategie rozvoje Regionu Hranicko
Rozvoj zemědělským podnikům	Opatření 2.3.: Podpora stabilizace zemědělské výroby
Zemědělské a potravinářské produkty	Opatření 2.3.: Podpora stabilizace zemědělské výroby
Lesnická infrastruktura	Opatření 5.3: Zlepšení hospodaření v lesích
Lesnická technika	Opatření 5.3: Zlepšení hospodaření v lesích
Veřejná prostranství	Opatření 4.1.: Rozvoj veřejné dopravní infrastruktury, obnova veřejných prostranství
Spolkový života a sport	Opatření 3.3: Infrastruktura pro rozvoj společenských a sportovních aktivit
Rozvoj cestovního ruchu	Opatření 1.1.: Rozvoj sítě turistických tras Opatření 1.4.: Rozvoj služeb a infrastruktury cestovního ruchu
Zakládání a rozvoj mikropodniků	Opatření 2.1.: Zavedení informačního servisu pro rozvoj malého a středního podnikání

6.6. Monitoring naplňování cílů SPL

Monitorování naplňování cílů bude prováděno pomocí tzv. monitorovacích indikátorů a jejich plánovaných hodnot. Monitorovací indikátor je údaj o podobě výstupů podpořených projektů a jeho hodnota ukazuje jeho kvantifikovanou hodnotu v určitém časovém období. V původní verzi SPL se jednalo o hodnoty do konce roku 2009. V rámci aktualizace SPL v polovině programu byla stanovena rozšiřující sada monitorovacích indikátorů a jejich plánované hodnoty ke konci roku 2015 (tj. po realizaci všech podpořených projektů).

Tab. Monitorovací indikátory za období 2008 – 2013 (2015)

Monitorovací indikátor	Relevance k fichi	Jednotka	Výsledná hodnota po ukončení realizace programu
Nové technologie a strojní zařízení v zemědělských podnicích	I	technologie	10
Počet podpořených místních produktů	II	produkty	4
Délka obnovených lesních cest	III	metr	1015
Lesnická technika	IV	kusy	16
Počet obnovených veřejných prostranství	V	počet projektů	15
Počet obnovených prostor pro rozvoj společenských a kulturních aktivit	VI	kusy	16

Počet nových sportovních ploch	VI	kusy	6
Nová pracovní místa	I, II, VII, IX	osoby	19
Udržená pracovní místa	I,II,VII, IX	osoby	6
Počet nových zařízení pro rozvoj mikropodniků	IX	kusy	5

7. Partnerství MAS

7.1. Historie MAS

První kroky k založení Rozvojového partnerství byly učiněny v březnu roku 2005, kdy po oslovení významných aktérů rozvoje regionu došlo k prvním schůzkám. Postupně se začala vytvářet zpočátku neformální skupina zástupců obcí, podnikatelů, spolků a zájmových sdružení jako poradní skupina pro zavádění principů udržitelného rozvoje v rámci mezinárodního projektu INNOREF (Inovace a efektivní využívání místních zdrojů, zdroj: Interreg IIC). Skupina se stala hybatelem regionální mezisektorové spolupráce a dohlížela na aktualizaci a spolupráci na implementaci Strategie rozvoje regionu Hranicko. Díky cílené propagaci, aktivitě členů platformy i díky řadě schůzek, neformálních diskusí, školení a workshopů se základna postupně rozšiřovala.

Na přelomu let 2005 a 2006 bylo rozhodnuto o formalizaci skupiny s cílem najít a využít dotačních zdrojů na její aktivity. MAS Rozvojové partnerství Regionu Hranicko byla oficiálně zaregistrována dne 6.1.2006, téhož dne jí bylo přiděleno IČ. V únoru roku 2006 byla svolána ustavující valná hromada občanského sdružení (účast 32 osob). Souběžně s přípravou právní subjektivity byl připraven první záměr, se kterým MAS úspěšně vstoupila do programu LEADER ČR 2006 (podrobněji viz. kapitola 8.1. Zkušenosti). Díky tomu získalo neocenitelnou zkušenost z přípravy programu, přípravy a realizace veřejných výzev, vzdělávacích seminářů, výběru podpořených projektů a v neposlední řadě z konzultace a komunikace s potenciálními žadateli. Získané zkušenosti MAS plně zúročila při přípravě tohoto SPL. V roce 2006 byla zorganizována studijní cesta do MAS Český Západ (říjen 2006), která položila základ k budoucí partnerské spolupráci pod názvem „Podejme si ruce“ (společně s MAS Český Západ, MAS Frýdlantsko a MAS Kyjovské Slovácko). V červnu 2007 došlo k podepsání smlouvy a již na podzim byla uskutečněna první společná schůzka (Hranicko, 11. říjen). MAS se aktivně zapojila do založení platformy místních akčních skupin Olomouckého kraje pod názvem „Fórum LEADER“ (první setkání se uskutečnilo v listopadu 2006 právě na území Rozvojového partnerství). Na počátku roku 2007 se MAS zapojila do Národní sítě MAS a zahájila přípravy na realizaci SPL na období 2007 – 2013. MAS v roce 2007 získala dotaci od Olomouckého kraje na zajištění funkce manažera MAS ve výši 195.000 Kč, díky které mohla v tomto roce plnohodnotně pracovat. MAS v roce 2007 organizovala vzdělávací semináře pro své členy (projektový cyklus, řízení projektů).

7.2. Zapojení partnerů do přípravy SPL

Průběh roku 2007 byl naplněn různými aktivitami, které byly více či méně svázány s přípravou SPL. Kromě řady schůzek Programového výboru, Výboru partnerství a Valné hromady, došlo k řadě diskusních setkání (1.3. Radíkov, 2.5. Slavič; 13.9. Ústí, 12.11. Hranice, 15.11. Hranice – viz tabulka níže). Vtažení nových aktérů se neomezovalo pouze na veřejné schůzky, doplnkem se stalo systematické mapování projektových námětů napříč sektory (243 námětů), dotazníková šetření, která byla realizována v různých zájmových skupinách (zemědělci, vlastníci lesa, podnikatelé v lesním hospodářství, cestovní ruch, obce: celkem 50 dotazníků, veřejnost celkem 848 respondentů). Na prvním setkání byly ustaveny pracovní skupiny pro prioritní oblasti rozvoje regionu, které sehrály klíčovou roli při přípravě SPL. Jednalo se o 3 pracovní skupiny: zemědělství a lesní hospodářství, revitalizace obcí a

rozvoj cestovního ruchu, do kterých byli zapojeni i partneři (nečlenové MAS), aby bylo využito vědomostního potenciálu obyvatel Hranicka. Skupiny nejdříve diskutovaly v paralelních sekcích, poté jejich zástupci v plénu prezentovali závěry jednání. Každá skupina měla svého moderátora, hlavní moderátor pak pomáhal tvořit hlavní závěry. V závěru, před závěrečným zasedáním Programového výboru a Valné hromady, bylo svoláno veřejné projednání, kde se k plánů mohla vyjádřit veřejnost. Přípomínky byly následně projednány Programovým výborem a zapracovány. Programový výbor měl v průběhu přípravy SPL roli hodnotitele a propojovatele návrhů pracovních a poradních skupin do podoby návrhů SPL zpracovávaných managementem MAS, které byly posílány do dalších diskusí. Postupně tak vykristalizovala jeho současná podoba.

Paralelně byly realizovány propagační a animační aktivity, které podněcovaly zájem aktérů rozvoje, ale i veřejnosti. MAS se spolupodílela na petanquovém turnaji Mikroregionu Hranicko. Byly realizován propagační program prostřednictvím kulturních a společenských akcí (panely a letáky na 24 akcích, téměř 11.000 osob), informace byly průběžně zveřejňovány na internetu, tištěn zpravodaj (4500 ks v období přípravy SPL) a taktéž byly vydávány tiskové zprávy (celkem otištěno 6 článků). V rámci přípravy SPL se zástupci MAS vypravili na studijní cestu ke svému zahraničnímu partnerovi místní akční skupině EUROLEADER do italského regionu Friuli Venezia Giulia (17.-20. října 2007).

Tab. Zapojení členů a veřejnosti do přípravy SPL

Schůzka	Datum	Kde	Počet účastníků	Výstupy
Veřejná pracovní schůzka pracovních skupin cestovní ruch, revitalizace obcí, zemědělství lesy a OZE.	1.3.	Radíkov	50	Ustavení poradních skupin Zemědělství, Revitalizace obcí, Cestovní ruch. SWOT analýza regionu Hranicko, návrhy priorit.
Veřejná pracovní schůzka pracovních skupin cestovní ruch, revitalizace obcí, zemědělství lesy a OZE.	2.5.	Slavič	24	Stanovení cílů, první návrh dotačních opatření, jaké typy projektů budeme podporovat
Veřejná pracovní schůzka pracovních skupin cestovní ruch, revitalizace obcí, zemědělství lesy a OZE.	13.9.	Ústí	35	Sestavení pracovních skupin, určen í priorit, doporučení opatření, alokace finančních prostředků
Programový výbor	30.10.	Hranice	6	Stanovení základní struktury SPL, fiche a opatření.
Výbor partnerství	30.10.		7	Předfinancování programu Leader, oblasti spolupráce v MAS Podejme si ruce
Pracovní skupina zemědělství	12.11	Hranice	12	Revize SWOT analýzy, návrhy fichí, kritéria hodnocení, typy projektů
Pracovní skupina Revitalizace obcí	15.11.	Hranice	13	Revize SWOT analýzy, návrhy fichí, kritéria hodnocení, typy projektů
Pracovní skupina Cestovní ruch	15.11.	Hranice	10	Revize SWOT analýzy, návrhy fichí, kritéria hodnocení, typy projektů
Programový výbor	21.11.	Hranice	7	Stanovení a schválení fichí, finanční alokace.
Mládež z Hranicka	22.11.	Hranice	6	Problémy mladých na Hranicku, sběr projektových námětů, ustavení poradní skupiny Mládež.
Ženy z Hranicka	29.11.	Hranice	8	Problémy žen z Hranicka, sběr projektových námětů. Ustavení

				poradní skupiny Ženy.
Výbor partnerství	3.12.	Hranice	12	Organizační změny, projednání statutu výběrové komise, programového výboru
Veřejné projednání a zahájení připomínkovacího týdne	3.12.	Hranice	33	Představení SPL, fichí, sběr připomínek.
Programový výbor	12.12.	Střítež	8	Posouzení připomínek a zapracování do SPL, schválení SPL.
Výbor partnerství, Valná hromada	12.12.	Střítež	16	Schválení statutů programového výboru, výběrové komise, organizačního řádu a vnitřní směrnice, schválení SPL.
Celkem			247	

7.3. Vztah k obyvatelstvu

Veřejnost je pravidelně informována o dění ve sdružení prostřednictvím internetových stránek www.regionhranicko.cz, tištěného zpravodaje Region Hranicko, prostřednictvím tiskových zpráv zveřejňovaných v místním tisku (Hranický deník, Hranický týden). Informace o Valných hromadách MAS jsou zveřejňovány na internetu. Veřejnost byla podněcována k účasti na veřejných schůzkách prostřednictvím tisku a plakátovací kampaní (vždy před veřejným setkáním pracovních skupin). V průběhu celého období přípravy SPL byl pro účely informování vytvořen mailing list, který obsahuje 130 kontaktů. Příprava SPL byla otevřená připomínkám a novým podnětům, obyvatelé měli na schůzkách i na internetu možnost seznámit se s pracovními dokumenty a vznést k nim svůj příspěvek. Práce s připomínkami byla transparentní, byly zaznamenávány do zápisu a jejich předkladatel byl o způsobu jejich využití informován. Za práci s připomínkami v souvislosti se zpracováním SPL byl zodpovědný Programový výbor. Zájemcům bez přístupu na internet jsou informace zasílány poštou. Obyvatelé regionu jsou informováni ve zpravodaji, který vychází pravidelně dvakrát ročně, v době přípravy programu Leader 2007-2013 bylo distribuováno 4500 výtisků. Tento zpravodaj je možno získat na obecních úřadech, v knihovnách a na různých setkáních pořádaných Rozvojovým partnerstvím.

Sdružení využívá ke své propagaci a přiblížení aktivit místní kulturní a společenské akce pořádané různými obcemi nebo spolky. S těmito obcemi je uzavřena smlouva, díky níž je na akci vyhrazen pro sdružení informační stánek s propagačními materiály MAS (24 akcí v roce 2007).

Informace o potřebách obyvatelstva zjišťovala MAS během zpracování SPL z dotazníkových šetření mezi obyvateli, které probíhalo na podzim 2007 na vzorku 12 vesnic v rámci přípravy Plánů rozvoje obcí (848 respondentů). Výsledky šetření byly zapracovány do analýzy území MAS a do SWOT analýzy.

7.4. Otevřenost MAS

Členem Rozvojového partnerství regionu Hranicko se může stát každá fyzická osoba starší 18 let nebo právnická osoba, která souhlasí se stanovami sdružení. Mohou to být fyzické osoby, podnikatelé, obce, spolky a zájmová sdružení a neziskové organizace nebo kdokoliv kdo chce aktivně přispívat k rozvoji regionu. Přihláška ke členství v elektronickém formátu je dostupná na internetových stránkách sdružení nebo je k dispozici v tištěné podobě na sekretariátu MAS. Noví členové jsou pravidelně přijímáni na valných hromadách.

8. Zkušenosti a spolupráce

8.1. Zkušenosti

LEADER ČR 2006

MAS se v roce 2006 zúčastnila dotačního programu LEADER ČR. V tomto dotačním titulu byla úspěšná se záměrem „Šance pro Hranicko“ s 3 hlavními prioritami: Rozvoj cestovního ruchu a rozšíření nabídky na aktivní trávení volného času, Investice na podporu odbytu místních tradičních zemědělských produktů a Zajištění zázemí Rozvojového partnerství Regionu Hranicko. Návrh nynějšího SPL v tomto ohledu zachovává kontinuitu rozvojových priorit. Účastí v programu LEADER ČR získalo sdružení mnoho cenných zkušeností zejména v přípravě záměru, práci s aktéry rozvoje a veřejností, v přípravě a práci s hodnotícími kritérii, příjmu projektů, v kontrole realizace projektů. V rámci LEADER ČR bylo podpořeno 8 žádostí, mezi které byla rozdělena dotace ve výši 3.600.000 Kč (místní zemědělské produkty 4 projekty, infrastruktura cestovního ruchu 4 projekty). Díky projektům vznik 4 nová pracovní místa. Postupy, které byly nastaveny pro hodnocení a výběr projektů, archivaci, kontroly a monitorování byly po adaptaci na podmínky programu LEADER 2008 - 2013 zapracovány do SPL.

Projekt INNOREF

MAS byla ve spolupráci s Mikroregionem Hranicko zapojena do mezinárodního dotačního programu INTERREG IIIC v rámci projektu INNOREF - Inovace a efektivní využívání zdrojů jako hnací síly udržitelného rozvoje, který běží již třetím rokem. Projekt INNOREF je mezinárodním projektem založeným na úzké spolupráci mezi Mikroregionem Hranicko a regiony Friuli Venezia Giulia, regionem Umbria (oba Itálie) a regionem Západní Řecko. Projekt běží od poloviny roku 2004 do konce roku 2007 a je financován částkou dosahující 5,5 mil. EURO. Pro Hranicko byla vyčleněna v rozpočtu projektu částka dosahující 1,2 mil. EURO. Cílem projektu byla implementace strategie udržitelného rozvoje regionu prostřednictvím zavádění inovací a systémových nástrojů pro efektivní využívání místních zdrojů. Projekt je realizován na principu partnerství založeného na úzké spolupráci mezi obcemi, neziskovými organizacemi, zemědělci a podnikateli. Tento projekt umožnil Hranicku vypracovat podrobnou analýzu regionu a aktualizovat střednědobou strategii rozvoje. Výstupem projektu bylo vyhlášení výzev ve všech partnerských regionech a realizace 8 vnořených subprojektů. Jedná se o tyto sub-projekty: Udržitelný rozvoj služeb cestovního ruchu (STS), Regionální trh s biomasou (BRIE), Prostorové plánování udržitelného rozvoje (STRASSE), Revitalizace historických center obcí (RECOVER), Certifikace místních produktů (PROAGRITOUR), Efektivní využívání vodních zdrojů (EWARU), Certifikace sektoru životního prostředí (AEDES) a Zefektivnění zdravotnických služeb (INNOMED). Velkým přínosem bylo nastartování systému udržitelného managementu rozvoje (založeném na mezisektorové spolupráci, MAS je jeho součástí) a navázání nových mezinárodních kontaktů (LAG EUROLEADER, Friuli Venezia Giulia).

8.2. Spolupráce

Spolupráce přináší nové poznatky, informace, zkušenosti, které pomáhají rozvíjet nové aktivity. Rozvojové partnerství se v roce 2007 stalo členem Národní sítě MAS, aktivně se podílelo na rozběhnutí krajské spolupráce MAS, aktivně se podílelo na založení krajské platformy MAS „Fórum LEADER“, podepsalo dohodu o spolupráci MAS „Podejme si ruce“ a spolupráci navázalo s italskou místní akční skupinou EUROLEADER. Od roku 2008 aktivně připravuje a realizuje národní a mezinárodní Projekty Spolupráce v rámci op.IV.2.1. PRV ČR. Realizací Projektů Spolupráce napomáhá naplňování ISÚ Strategie rozvoje regionu Hranicko. Přípravu, realizaci a aktivní vyhledávání příležitostí a nových partnerství zajišťuje management MAS v rámci svých pracovních úvazků.

Partnerství MAS Podejme si ruce

Rozvojové partnerství uzavřelo dohodu o regionální spolupráci místních akčních skupin při rozvoji venkovských oblastí metodou LEADER. Jedná se o čtyři MAS z různých příhraničních oblastí České republiky. Dohoda o spolupráci byla uzavřena v Praze 14.června 2007 s MAS Mikroregionu Frýdlantsko, MAS Český Západ – Místní partnerství a MAS Kyjovské Slovácko v pohybu.

Dne 11. října 2007 proběhla první schůzka všech zástupců jednotlivých MAS v Hranicích, další setkání a diskuze proběhla v Boskovicích 13. listopadu na Národní konferenci o venkovu. Jako hlavní priority při přípravě a realizaci projektů bylo stanoveno několik oblastí spolupráce. Jedná se především o podporu místních zemědělských a turistických produktů, společná propagace místních tradičních výrobků, značení a budování turistických tras, kulturní výměna a rozvoj tradic, hledání a využívání obnovitelných zdrojů energie, spolupráce obcí a regionů, hledání využití nevyužitých a chátrajících objektů (brownfields) a podpora spolupráce podnikatelů v jednotlivých regionech. Zástupci místních akčních skupin Podejme si ruce se také dohodly na vzájemné spolupráci při externí evaluaci Strategického plánu Leader. Jedním z prvních viditelných výsledků spolupráce byla společná prezentace těchto MAS na výstavě Země živitelka v srpnu 2007 v Českých Budějovicích.

Spolupráce s Centrem pro komunitní práci (CpKP) na projektu Výzkum efektivity činnosti místních akčních skupin v ČR

Rozvojové partnerství spolupracuje s Centrem pro komunitní práci západní Čechy, o.s. při zpracování projektu výzkumu a vývoje v rámci programu WD – VÝZKUM PRO ŘEŠENÍ REGIONÁLNÍCH DISPARIT pro Ministerstvo pro místní rozvoj České republiky. Jedná se o zjištění úspěchu a efektivity intervencí místních akčních skupin jako nástroje pro obnovu venkova. MAS v rámci této smlouvy poskytuje CpKP západní Čechy materiály o MAS a její činnosti a to formou vyplnění dotazníků a zajištěním rozhovorů se členy MAS a žadateli o dotaci z programu Leader. Výzkum probíhá v období 2007 – 2008. Výsledky výzkumu budou aplikovány do systému řízení MAS.

Program Mladí pro venkov, venkov pro mladé

MAS se zapojila do projektu CpKP střední Morava „Mladí pro venkov – venkov pro mladé: Nové síly pro oživení vesnic“, v rámci opatření SROP 3.2 – podpora sociální integrace v regionech. Smyslem projektu „Mladí pro venkov“ je oživit venkov mladými lidmi tak, aby po svých studiích na středních, vyšších a vysokých školách ve městech neodcházeli za prací mimo Olomoucký kraj, ale našli pracovní uplatnění ve venkovských regionech odkud pocházejí, a zasadili se tak o další trvale udržitelný rozvoj vesnic i venkova v širším měřítku. Rozvojové partnerství díky této spolupráci získalo na období od 1.10.2007 do 31.5.2008 zaškoleného projektového manažera (Gabriela Olivová), který pomáhá s běžným provozem kanceláře, přípravou schůzek MAS, podílí se na propagaci a prezentaci Rozvojového partnerství .

Spolupráce s Mikroregionem Hranicko

MAS úzce spolupracuje s Mikroregionem Hranicko, který Rozvojovému partnerství od „prvních kroků“ poskytuje zázemí svého Sekretariátu MR Hranicko (kancelář, zasedací místnost, výpočetní technika, personál), pomáhá s aktualizací a realizací Strategie rozvoje Regionu Hranicko, spolupracuje na propagaci aktivit, účastní se příprav schůzek a vzdělávacích akcí. Rozvojové partnerství bylo aktivně zapojeno do mezinárodního projektu INNOREF, jehož nositelem byl mikroregion. Díky této spolupráci MAS získala partnera v italském regionu Friuli Venezia Giulia (LAG EUROLEADER).

LAG EUROLEADER, region Friuli Venezia Giulia, Itálie

Region MAS Euroleader leží v severní části regionu Friuli Venezia Giulia, rozkládá se na 1485 km² a žije v něm přes 60.000 obyvatel. Jedná se o horskou oblast, jejíž prioritou je taktéž rozvoj cestovního ruchu. MAS byla již zahrnuta do programu Leader II. Spolupráce obou MAS byla dohodnuta hlavně v oblasti výměny zkušeností (studijní cesta zástupců místní akční skupiny do partnerského regionu), přípravy projektů pro program LEADER Spolupráce a v oblasti cestovního ruchu. Jednání s partnery se uskutečnilo prozatím na 3 schůzkách (11. října 2006, Umbria; 7. března 2007 Udine; 19. října Sutrio).

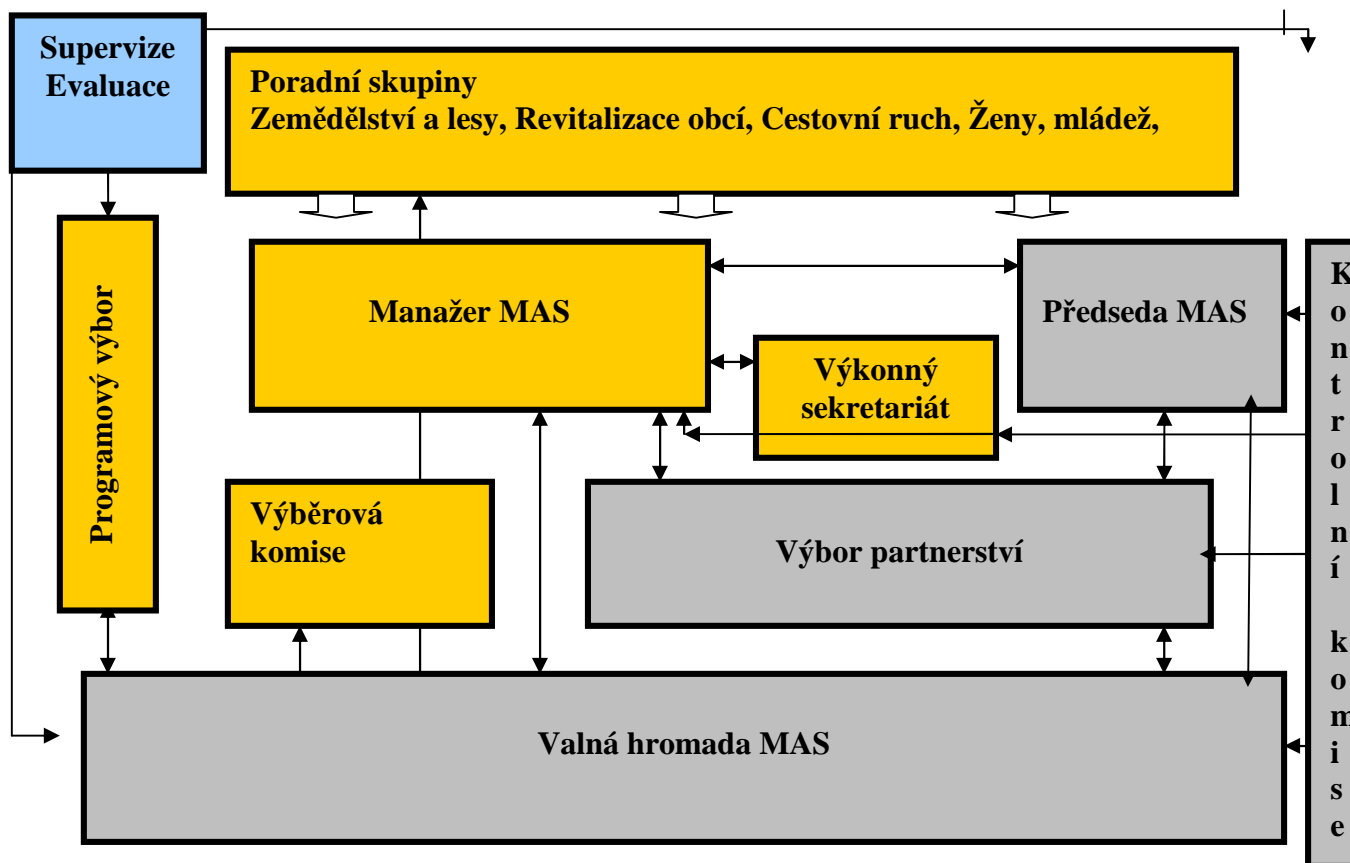
V říjnu 2007 se MAS vypravila na studijní cestu do tohoto partnerského regionu. Zúčastnilo se jí 32 osob z řad starostů, zemědělců, podnikatelů a občanů celého regionu. Hlavním cílem návštěvy byla závěrečná konference k projektu INNOREF a prezentace úspěšných projektů realizovaných metodou LEADER v partnerském regionu.

Kontakt: Fanco Marchetta, e-mail: francomarchetta@tiscali.it, tel: 0432972214

web: www.euroleader.it

9. Organizace a zdroje MAS

9.1. Organizační struktura a rozdělení odpovědností



Složky organizačního schématu sdružení:

Valná hromada

Valná hromada je nejvyšším orgánem MAS. Členem Valné hromady je každý člen MAS. Členové MAS, kteří jsou právníckými osobami, vykonávají svá práva na valné hromadě pověřenou osobou. Valná hromada rozhoduje o nejdůležitějších otázkách sdružení, zejména přijetí základních programových dokumentů sdružení, schvalování SPL a dalších plánů, náplň činnosti MAS v nadcházející období, schvalování zprávy o činnosti sdružení,

schvalování rozpočtu a výše členských příspěvků, volba členů Výboru partnerství, volba předsedy a místopředsedy. Valná hromada zřizuje tématické poradní skupiny.

Výbor partnerství

Výbor partnerství je výkonným orgánem MAS, má 13 členů, kteří byli zvoleni Valnou hromadou (funkční vazba 1). Výbor partnerství: svolává Valné hromady, zajišťuje věcnou, organizační a administrativní organizaci jejího průběhu, sestavuje návrhy rozpočtu a návrhy roční účetní uzávěrky sdružení, zpracovává zprávy o činnosti, zřizuje komise popř. jiné pracovní a iniciativní skupiny, garantuje správný výklad stanov sdružení, rozhoduje o nákupu, využití a prodeji majetku MAS, řídí a rozhoduje o realizaci dalších projektů a aktivit v rámci naplňování ISÚ. Funkční období člena výboru je tříleté.

Výbor partnerství pracuje od 13.12.2012 v tomto složení:

- * Černá Jana (TJ SPV Střítež n.L.)
- * Hradil Arnošt (podnikatel v oblasti lesního hospodářství, Provodovice)
- * Juránová Ludmila (farma JUKO, Rouské)
- * Kočnarová Petra (obec Skalička)
- * Konečný Filip (TJ Skiklub Hranice)
- * Lév Zdeněk (Mikroregion Hranicko)
- * Maršálek František (ZD Partutovice)
- * Skácel Vojtěch (fyzická osoba, Rakov)
- * Stržínková Miluše (obec Rouské)
- *

Krbálková Pavla (DSO Mikroregion Záhoran)

- * Veličková Alena (SDH Horní Újezd)
- * Voldán Josef (obec Malhotice)
- * Vykopal Libor (obec Ústí)

Předseda a místopředseda

Předseda a místopředseda MAS je statutárním orgánem sdružení a se souhlasem Výboru partnerství činí jménem sdružení právní úkony. Předsedu a místopředsedu volí Valná hromada. Předseda sdružení zastupuje sdružení navenek, předsedá schůzím Výboru partnerství a Valné hromady.

Předsedou sdružení byl na Valné hromadě dne 16. listopadu 2010 zvolen Vojtěch Skácel, fyzická osoba, Rakov. Místopředsedou byl ten samý den zvolen Ing. Filip Konečný, zástupce Skiklub Hranice, o.s.

Kontrolní výbor

Kontrolní komise má právo nahlížet do všech písemností sdružení a výsledky kontrol předkládá Valné hromadě (funkční vazba 3). Kontrolní komise sleduje a kontroluje veškeré činnosti sdružení, zejména hospodaření, účelné vynakládání prostředků a ochranu majetku ve vlastnictví sdružení, hodnocení projektů a programů realizovaných sdružením, předkládá zprávy o kontrole Valné hromadě a to minimálně jednou ročně, projednává stížnosti členů. Člen Kontrolní komise nemůže být zároveň členem Výboru partnerství ani zaměstnancem MAS. Kontrolní komise bude mít funkci orgánu pověřeného následnou kontrolou v rámci interního auditu.

Kontrolní komise pracuje od 16.12.2010 v tomto složení:

- 1/ Václav Vomáčka, Městys Hustopeče nad Bečvou
- 2/ Mgr. Miroslav Wildner, fyzická osoba
- 3/ Pavel Černý, Hranicko, a.s.

Manažer a výkonný sekretariát MAS

Manažer MAS zabezpečuje výkonné a administrativní zázemí pro činnost sdružení. Řídí realizaci SPL, zajišťuje realizaci dalších aktivit naplňujících ISÚ. Manažer řídí výkonný sekretariát MAS. Výkonný sekretariát se skládá z finančního manažera nebo administrativního pracovníka MAS, účetního a externího facilitátora a poradce. Pokud není funkce finančního manažera obsazena, přechází jeho hlavní odpovědnosti na manažera MAS. Manažer se ve věcech realizace SPL zodpovídá Programovému výboru, který má pravomoci navrhnout organizační nebo personální opatření Výboru partnerství.

Výkonný sekretariát MAS od května 2012:

Mgr. František Kopecký – manažer MAS

Lucie Machová – finanční manažerka/asistentka MAS

Lenka Hrušková – účetní

Ing. Marcela Tomášová – facilitátor a poradce

Programový výbor

Výbor je klíčovým orgánem přípravy a implementace SPL. Ve fázi přípravy dohlížel na zpracování plánu, rozhodoval o jeho struktuře a obsahu. Posuzoval připomínky veřejnosti a řešil jejich zapracování. V průběhu realizace SPL bude dohlížet na soulad realizace dotačního programu se zněním SPL a pravidly PRV, dohlídí na činnost složek zřízených pro realizaci SPL. Doporučuje Výboru partnerství provádění organizačních i personálních změn. Projednává a schvaluje zprávy o kontrole projektů, monitorovací zprávy a hodnocení realizace SPL, rozhoduje o nápravných opatřeních popřípadě o aktualizacích SPL nebo fichí. Řeší stížnosti na postup při realizaci SPL včetně výhrad žadatelů v jednotlivých výzvách. Jeho činnost se řídí statutem schváleným Valnou hromadou sdružení. Programový výbor se zodpovídá Valné hromadě. Programový výbor dohlídí na činnost Výběrové komise a schvaluje její výsledné hodnocení.

Programový výbor pracuje od 16.11.2010 v tomto složení:

- * Hradil Arnošt (podnikatel v oblasti lesního hospodářství, Provodovice)
- * Juráňová Ludmila (farma JUKO, Rouské)
- * Kopecký František (fyzická osoba, Hustopeče n.B.)
- * Maršálek František (ZD Partutovice)
- * Stržíňková Miluše (obec Rouské)
- * Světlíková Jana (Ochránci Záhorské přírody a vod Býškovice)
- * Šnajdárek Oldřich (soukromý zemědělec, Klokočí)
- * Veličková Alena (SDH Horní Újezd)
- * Vykopal Libor (obec Ústí)

Výběrová komise

Výběrová komise má maximálně 15 členů. Komise je ustavena pro účely hodnocení a výběru žádostí o dotaci. Komise provádí výběr projektů podle preferenčních kritérií a sestavuje pořadí projektů podle přidělených bodů. Na činnost Výběrové komise dohlídí a její výsledné hodnocení schvaluje Programový výbor. Výběrovou komisi ustavuje a její členy volí Valná hromada na základě nominací. Činnost komise se řídí statutem schváleným Valnou hromadou. Statut podrobně popisuje především vyváženost složení komise, postup při volbě členů Výběrové komise, funkční období a odvolatelnost členů, střet zájmů členů a jednací řád.

Výběrová komise má na základě rozhodnutí Valné hromady z 16.11.2010 13 členů. Člen Výběrové komise může na vlastní žádost odmítnout účast na procesu hodnocení Žádostí v dané Výzvě. Výběrová komise také může na základě vlastní dohody vyloučit z procesu hodnocení Žádostí v dané Výzvě ty členy, kteří poruší pro danou Výzvu statut Výběrové komise, např. neúčastí na intenzivním školení Výběrové komise apod. V obou případech zůstávají tyto osoby nadále členy Výběrové komise a mají právo se zúčastnit procesu hodnocení v dalších Výzvách.

Výběrová komise pracuje od 13.12.2012 v tomto složení:

- * Hlaváčková Blanka (Penzion Ostravanka, Teplice n.B.)
- * Pavelková Marta (Společnost Patriot o.s.)
- * Konečný Filip (TJ Skiklub Hranice)
- * Krbálková Pavla (DSO Mikroregion Záhoran)
- * Fibich Ivan (obec Běloutín)
- * Lév Zdeněk (Mikroregion Hranicko)
- * Kočnarová Petra (obec Skalička)
- * Skácel Vojtěch (fyzická osoba)
- * Mikuš Radovan (fyzická osoba)
- * Voldán Josef (obec Malhotice)
- * Zarembo Petr (Jednota COOP Hranice)
- * Šindler Jaroslav (obec Partutovice)
- * Kopča Petr (podnikatel v oblasti lesního hospodářství, Skalička)

Pracovní a poradní skupiny

Pracovní skupiny byly zřízeny jako otevřené platformy pro spolupráci široké odborné veřejnosti na přípravě a realizaci SPL. Pracovní skupiny mají své stálé členy jmenované Valnou hromadou, přičemž alespoň třetinu členů tvoří osoby mimo členskou základnu MAS. Jejich jednání se ovšem mohou zúčastňovat i další zájemci v roli hostů. Členové díky nim mohou vnášet do činnosti MAS nové podněty a realizovat na její půdě své nápady. Výstupy týkající se SPL projednává Programový výbor, který je povinován ke stanoviskům a návrhům skupin zaujmout stanovisko, ostatními podněty se zabývá Výbor partnerství nebo Valná hromada. Činnost skupin se řídí Statutem pracovních skupin schváleným Valnou hromadou MAS.

- Zemědělství a lesní hospodářství

Poradní skupina odpovídá za odborná stanoviska a doporučení v oblasti zemědělství a lesního hospodářství. Skupina má svého koordinátora, který je spoluodpovědný za práci skupiny a současně přenáší výstupy z jejich jednání do orgánů MAS.

- Revitalizace obcí

Poradní skupina odpovídá za odborná stanoviska a doporučení v oblasti revitalizace obcí. Skupina má svého koordinátora, který je spoluodpovědný za práci skupiny a současně přenáší výstupy z jejich jednání do orgánů MAS.

Cestovní ruch

Poradní skupina odpovídá za odborná stanoviska a doporučení v oblasti cestovního ruchu. Skupina má svého koordinátora, který je spoluodpovědný za práci skupiny a současně přenáší výstupy z jejich jednání do orgánů MAS.

Ženy

Poradní skupina poskytující podněty a stanoviska při hodnocení SPL a žádostí o dotaci z hlediska dopadu na ženy. V současnosti má skupina 12 členů. Koordinátorem skupiny je Libuše Sehnálková, Klub žen Býškovice.

- Mládež

Poradní skupina poskytující podněty a stanoviska při hodnocení SPL a žádostí o dotaci z hlediska pozitivních dopadů na mládež. V současnosti má 9 členů. Koordinátorem skupiny je Arnošt Hradil, podnikatel v lesním hospodářství Provodovice.

Členové orgánů MAS a pracovních skupin jsou delegováni či voleni na základě jejich zájmu s ohledem na územní a průřezové zastoupení všech zájmových skupin.

Osoby odpovědné za realizaci SPL:

- **Manažer MAS** (Mgr. František Kopecký) – manažer MAS je odpovědný za řízení realizace SPL a vedení výkonného sekretariátu MAS.

Odpovědnost a pravomoci:

- řízení realizace SPL a výkonného sekretariátu MAS
- vyhlášení veřejných výzev
- příprava podkladů pro Výběrovou komisi a Programový výbor
- provádění kontrol podpořených projektů
- monitorování realizace programu a doporučování změn
- komunikace se Státním zemědělským a intervenčním fondem
- příprava a realizace projektů Spolupráce
- naplňování Strategie rozvoje regionu Hranicko (ISÚ)

- **Asistent MAS/Finanční manažer** (Lucie Machová)

Odpovědnost a pravomoci:

- vedení archivu MAS
- organizační zabezpečení chodu výkonného sekretariátu MAS
- organizační zabezpečení činnosti pracovních a poradních skupin MAS
- propagace činnosti MAS dle plánu komunikačních aktivit
- vedení pokladny a pokladní knihy
- přípravu podkladů pro zpracování účetnictví externí firmou
- přípravu Žádostí o proplacení na činnost zázemí MAS
- kontrolu Žádostí o proplacení příjemců před podáním na SZIF
- příprava a realizace projektů Spolupráce

- **Účetní** (Lenka Hrušková) – externí spolupráce.

Odpovědnost a pravomoci:

- vedení účetnictví MAS.
- příprava podkladů pro žádosti o platby

- **Facilitátor MAS, metodický poradce** (Marcela Tomášová) – externí spolupráce

Odpovědnost a pravomoci:

- facilitace poradních skupin při realizaci programu
- metodické poradenství při realizaci programu
- vyhodnocování realizace SPL, aktualizace SPL či doporučování změn.

Odpovědnosti a kompetence řeší tyto směrnice:

- Statut Programového výboru
- Statut Výběrové komise
- Organizační řád MAS
- Vnitřní organizační směrnice

Nastavení kontrolních mechanismů MAS řeší podrobně kapitola Kontrola činnosti MAS.

9.2 Zdroje MAS pro činnosti spojené s realizací SPL

9.2.1. Lidské zdroje MAS, odbornost realizačního týmu

Mgr. František Kopecký, manažer MAS

Vystudoval Filozofickou fakultu Univerzity Palackého Olomouc, obor muzikologie. Do července 2006 pracoval pro reklamní a uměleckou agenturu PETARDA PRODUCTION a.s. (manažer hudebních skupin, propagace, tourmanagement, spolupráce na organizačním zajištění a promotion kulturních akcí a projektů). Od září 2006 do ukončení projektu v červnu 2007 byl projektovým manažerem subprojektu EWARU (INNOREF, zdroj: INTERREG IIIC) od srpna do prosince 2007 pracuje jako koordinátor propagace, konzultant přípravy a realizace projektů pro Mikroregion Hranicko.

Pracovní zkušenosti: spoluautor získané veřejné zakázky z nabídky Ol. kraje OPOK 2003 Rovný přístup ke kultuře a umění, 2 úspěšné žádosti o dotaci z programu Ol. kraje Podpora kulturních aktivit (2007), organizace kulturních a společenských akcí na Hranicku a v Olomouci, konzultace internetových aplikací a řešení, publicistika, moderace pracovních skupin MAS.

Absolvované vzdělávací programy: osmidenní kurz pro potenciální příjemce podpory z fondů EU v rámci projektu Partnerství pro rozvoj Olomouckého kraje (2007, certifikát), Patnáctidenní vzdělávací kurs Školení manažerů místních akčních skupin a mikroregionů (ÚZPI Praha, 2008, certifikát)

Studijní cesty: exkurze LAG EUROLEADER (Itálie).

Jazykové vybavení: Angličtina.

Finanční manažerka/asistentka MAS (Lucie Machová)

Vystudovala SSOŠ Živnostenská Přerov, obor Veřejná správa, ve kterém v roce 1999 odmaturovala. Praxe: Živnostenský úřad Lipník n.B., VLS ČR, s.p., divize Lipník n.B. – administrativní pracovnice, Obecní úřad Bohuslávky – účetní, fa Řeznictví Kunovský – finanční účetní.

Jazykové vybavení: němčina – pasivně

Facilitátor MAS, metodický poradce (Ing. Marcela Tomášová)

Vystudovala nadstavbové studium Informatika a výpočetní technika na Obchodní akademii ve Valašském Meziříčí a poté magisterské studium oboru Finance na Univerzitě Tomáše Bati ve Zlíně. V letech 1991-2006 pracovala v České pojišťovně na různých pozicích, v letech 2006 - 2008 byla manažerkou projektu „Pracovní týmy“ financovaného z OP Rozvoj lidských zdrojů (rozpočet 5,7 mil. Kč), od roku 2007 se rovněž stala manažerkou rozvoje Mikroregionu Hranicko. V současnosti pracuje na pozici projektový manažer v Hranické rozvojové agentuře, z.s.

Úspěšně absolvované vzdělávací programy: Vzdělávací program pro potenciální příjemce podpory (Partnerství pro rozvoj Olomouckého kraje, 2007).

Účetní (Lenka Hrušková)

Paní Hrušková za Skaličky zaměstnává celkem 4 osoby a její účetnická firma je velmi zkušenou v oboru.

Vzdělávání realizačního týmu

Realizační tým bude mít vlastní program vzdělávání zvyšování kvalifikace. Bude vycházet z plánu vzdělávání, který bude založen na specializacích jednotlivých členů týmu. Každoročně bude provedeno zhodnocení vzdělávacího plánu a jeho aktualizace na další rok.

Tab. Odbornost vybraných členů MAS

Jméno Příjmení	Instituce	Odbornost
Ing. František Maršálek	Předseda ZD Partutovice	Rostlinná a živočišná výroba
Jana Černá	TJ Sokol Střítež nad Ludinou (referent MěÚ Hranice . cestovní ruch)	Rozvoj cestovního ruchu
Blanka Hlaváčková	Penzion Ostravanka (místopředsedkyně Sdružení podnikatelů v pohostinství, stravovacích a ubytovacích služeb v ČR)	Standardizace kvality služeb v cestovním ruchu
Ing. Pavla Krbálková	manažer DSO MR Záhoran	Projektová příprava, řízení projektů
Libor Vykopal	starosta Obce Ústí	Revitalizace obcí
Mgr. František Kopecký	fyzická osoba	Propagace, marketing
Arnošt Hradil	Podnikatel v lesním hospodářství	Údržba lesů, zpracování dřevní hmoty
Zdeněk Lév	MR Hranicko	Štěpkování, energetické využití štěpky
Jiří Čoček, Dis.	Soukromý zemědělec	Zemědělské podnikání, využití zemědělských bioodpadů k energetickému využití

9.2.2. Vzdělávací program

V roce 2007 probíhal v regionu Hranicko vzdělávací program. Byl určen pro širokou skupinu osob, zaměření bylo upřesněno prostřednictvím dotazníkového šetření uskutečněného mezi členy MAS a dalšími aktéry rozvoje. Zúčastnili se jej členové MAS, zástupci obcí Mikroregionu Hranicko, členové EUROTEAMu (skupina odborníků z regionu zaměřující se na evropské fondy), zástupci nestátních neziskových organizací, spolků, zástupci škol a další aktivní občané regionu. Vzdělávací program byl rozdělen do 4 seminářů, témata byly příprava projektů (leden 2007, Ústí), řízení projektů (březen 2007, Hranice), podnikatelský plán (červen, 2007, Hranice) a studie proveditelnosti (říjen 2007, Hranice).

Realizované semináře přispěly k uvědomění si potřeb regionu, k hledání vhodných projektových námětů a využití zkušeností a informací k přípravě projektů pro další období. Dle vyhodnocení byly vzdělávací aktivity hodnoceny úspěšně a účastníci projeví zájem o další možné vzdělávání.

Předpokládáme pokračování vzdělávacího programu, který bude určen začínajícím a rozvíjejícím se podnikatelům, zástupcům nestátních neziskových organizací, spolků, zastupitelům obcí a dalším aktivním občanům. Nabídka vzdělávacích akcí nebude zastoupena pouze aktivitami MAS, ale bude průnikem aktivit všech organizací v regionu a současně možnostmi vzdělávání mimo region. Tato potřeba se opírá o již zrealizované vzdělávací aktivity, zájem účastníků o další semináře a dotazníkové šetření mezi starosty obcí regionu, v němž navrhovali typy oblastí pro vzdělávací program. Vzdělávání bude mít za cíl pomoc dalším subjektům v přípravě projektů a čerpání dotací z Evropské unie. V období realizace SPL se počítá, kromě informačních seminářů zaměřených na vysvětlení předkládání žádostí, také se semináři, na kterých potenciální žadatelé získají potřebné dovednosti k přípravě a úspěšné realizaci projektů.

9.2.3. Technické zázemí

MAS má uzavřenou dohodu s Mikroregionem Hranicko o užívání majetku a zázemí kanceláře Mikroregionu Hranicko, během realizace SPL se rovněž sama vybavila veškerou potřebnou technikou. Zázemí se sestává z kanceláře, kde může pracovat 5 osob. Vybavení kanceláře nabízí notebooky (4 ks) a PC (1 ks) s připojením na internet a softwarovým vybavením, stoly a židle, skříně pro běžnou agendu. Dále je kancelář vybavená kopírkou, tiskárnou, faxem, skartovacím strojem, řezačkou, kroužkovou vazbou, k dispozici jsou rovněž mobilní telefony a pevná telefonní linka. Další součástí zázemí tvoří zasedací místnost s kapacitou 15 míst, která slouží k pořádání různých setkání, pracovních schůzek, workshopů a vzdělávacích aktivit. Kancelář se nachází na Tř.1. máje 2063 v Hranicích.

9.2.4. Systém informování

MAS využívá více prostředků informování. Důležitý je internetový portál www.regionhranicko.cz, na který jsou průběžně „zavěšovány“ informace ze schůzek, informace o členech a zajímavých událostech v regionu. Pravidelně dvakrát za rok vychází zpravodaj Region Hranicko (v roce 2007 náklad 4500 ks a 3000ks), který je distribuován zastupitelům obcí, členům MAS, dalším zájemcům z řad zemědělců, podnikatelů, spolků a zájmových organizací, aktivní veřejnosti. MAS vydala v roce 2007 informační leták, který je rozdáván na seminářích, workshopech, ale i kulturních a společenských akcích v regionu. K informování jsou využity i kulturní a společenské akce v regionu (umístění informačních panelů, distribuce letáků). Ze všech jednání jsou pořizovány zápisy, které jsou rozesílány členům MAS a zveřejňovány na internetu. O činnosti MAS vychází pravidelně články v místním tisku.

9.2.5. Finanční prostředky MAS

Členové MAS přispívají na činnosti sdružení ročními členskými příspěvky. Výše příspěvků má stoupající tendenci. V roce 2006 to bylo 200 Kč, v roce 2007 byl příspěvek stanoven na 500 Kč pro právnickou osobu a 200 Kč pro fyzickou osobu. MAS získala na svou činnost v roce 2007 příspěvek od Olomouckého kraje ve výši 195 tis. Kč. Existuje reálný předpoklad, že obdobný program bude otevřen i v roce 2008. Mikroregion Hranicko podporuje činnost MAS finančně formou darů. MAS má v současnosti 28.591 Kč vlastních prostředků. Valná hromada MR Hranicko rozhodla 4. prosince 2007 o půjčce až 500.000 Kč v případě, že se bude v regionu Hranicko SPL realizovat.

10. Administrativní postupy

V této kapitole je popsáno přehledné schéma administrativních postupů, které bude MAS zajišťovat v průběhu celého cyklu veřejné výzvy. Schéma shrnuje všechny fáze daného kola výzvy včetně dílčích kroků a administrativních postupů, kterým jsou přidělovány minimální a maximální časové dotace. Jejich součet ukazuje v jakých časových rozmezích (minimální až maximální) budou probíhat dílčí administrativní kroky. Schéma a časové lhůty budou po otestování v případě potřeby upřesněny. První částí schématu (až po oznámení výsledků a podpisu dohod) má charakter modelu, ve kterém můžeme v každé fázi předvídat určité časové intervaly. Druhá část schématu se skládá z fáze realizační a fáze vyhodnocení, kde časové lhůty administrativních postupů budou odvislé od časových harmonogramů projektů, které získají dotaci.

Fáze	Dílčí kroky	Administrativní postupy	Minimální časová dotace (dny)	Maximální časová dotace (dny)
------	-------------	-------------------------	-------------------------------	-------------------------------

Přípravná fáze	Příprava výzvy	Schválení výzvy Programovým výborem Kontrola výzvy CP SZIF	20	30
Trvání výzvy	Helpdesk žadatelům	Vyhlášení a zveřejnění výzvy dle komunikačního plánu Distribuce příruček, pokynů, pravidel Informační seminář Poskytování konzultací	20	45
	Příjem žádostí	Poskytování konzultací Přijetí žádosti a kontrola úplnosti Uzávěrka výzvy	10	30
	Kontrola žádostí	Administrativní kontrola a kontrola přijatelnosti Písemné oznámení výsledků kontroly (možnost odvolání k MAS a následně RO SZIF)	10	20
Výběr projektů	Příprava hodnocení	Příprava a distribuce hodnotících formulářů a manuálů. Rozdělení projektů mezi hodnotitele a vysvětlení hodnotících postupů Veřejná obhajoba přijatých žádostí	7	14
	Hodnocení a stanovení výsledku	Hodnocení žádostí Příprava souhrnného stanoviska Stanovení pořadí Schválení hodnocení Programovým výborem	21	30
Oznámení výsledků	Oznámení výsledků a opravné postupy	Oznámení výsledků Registrace žádostí RO SZIF Přezkum stížností Opravné postupy Schválení žádostí RO SZIF	30	120
Celkem			138	289
Realizační fáze	Helpdesk příjemcům	Uzavření smluv Konzultace a podpora žadatelů při realizační přípravě Zahájení realizace		
	Kontroly realizace	Plán kontrol ve spolupráci s RO SZIF Provádění a zprávy z kontrol		
	Administrace proplácení	Kontrola a potvrzení žádostí o proplacení dotace		
	Ukončení projektu	Ukončení projektů		
Vyhodnocení	Vyhodnocení	Monitoring a vyhodnocení		

10.1. Přípravná fáze

Klíčovým milníkem této fáze je zahájení daného kola příjmu žádostí formou veřejné výzvy. Návrh výzvy připravený kanceláří MAS bude před zveřejněním zaslán k odsouhlasení centrálnímu pracovišti SZIF.

Veřejná výzva bude vyhlášena minimálně 30 dnů před uzávěrkou sběru žádostí. Součástí výzvy bude i balíček podkladů pro žadatele obsahující text SPL, formulář žádosti s instrukcemi k vyplnění, pravidla pro předkládání žádostí a další relevantní dokumenty. Výzva bude zveřejněna v souladu s komunikačním plánem MAS na internetové stránce MAS, v místním tisku, na úředních deskách obcí zapojených do MAS. Po vyhlášení výzvy proběhne informační seminář pro potenciální žadatele k jednotlivým vyhlášeným fichím a následovat budou konzultace zájemců o podání žádosti v průběhu celého období až do ukončení příjmu žádostí.

10.2. Přijímání žádostí

Příjem žádostí bude probíhat v období 2 týdnů před vyhlášenou uzávěrkou. Žádost bude povinně odevzdat osobně ve stanovených úředních hodinách. Žadatel bude projekt odevzdávat taktéž na datovém nosiči. Žádosti bude přijímat manažer MAS nebo jeho asistent. Při přijetí bude žádost zaevidována pod přijímacím číslem a uložena do předem připraveného pořadače. MAS ve Fichi stanoví, které povinné přílohy je nutno přiložit k žádosti již v této fázi a které postačí předložit před registrací projektů na RO SZIF. Neúplná Žádost o dotaci (chybějící povinné přílohy, kopie místo originálu, chybějící paré apod.) nebude přijata místní akční skupinou a žadatel bude na místě o této skutečnosti a jejích důvodech písemně informován. Následně bude probíhat administrativní kontrola (kontrola obsahové správnosti) a kontrola přijatelnosti podle předem vyhotoveného kontrolního listu. Kontrolu bude provádět manažer MAS spolu s asistentem MAS. Vyplněný kontrolní list evidovaný pod přijímacím číslem žádosti bude následně podepsán manažerem nebo asistentem MAS a zařazen do archivu. V případě, že budou shledány odstranitelné nedostatky, bude žadatel písemně vyzván k doplnění chybějících podkladů. Lhůta pro doplnění bude 5 pracovních dnů, přičemž lhůta začíná běžet následující pracovní den po odeslání doporučeného dopisu s výzvou k doplnění. V případě nedodržení lhůty, nedoplnění či nedostatečném doplnění bude administrace žádosti ukončena (= žádost bude vyřazena) z důvodu nesplnění podmínek administrativní kontroly a kontroly přijatelnosti. O výsledku kontroly bude žadatel písemně informován nejpozději do 5 pracovních dnů od ukončení kontroly. Konečný žadatel, jehož projekt byl vyřazen na základě administrativní kontroly MAS, má možnost podat Žádost o přezkoumání postupu MAS, a to do 7 pracovních dnů ode dne následujícího po odeslání doporučené zásilky s písemnou informací o ukončení administrace žádosti. Žádostí o přezkoumání se bude zabývat Programový výbor, který potvrdí či opraví výsledky administrativní kontroly a kontroly přijatelnosti provedené manažerem MAS. V případě, že ani poté nedojde ke shodě mezi MAS a žadatelem, má žadatel právo podat Žádost o přezkoumání postupu MAS na příslušné RO SZIF a pokud tak učiní, má zároveň povinnost dát tuto skutečnost MAS na vědomí. Žadatel tak musí učinit ve lhůtě 5 pracovních dnů, přičemž lhůta začíná běžet následující pracovní den po odeslání doporučeného dopisu s výsledkem přezkoumání MAS. Administrativní postupy umožní žadateli tuto žádost podat nejpozději v termínu, kdy MAS bude předkládat na RO SZIF vybrané/nevybrané projekty k zaregistrování. Po doručení Žádosti o přezkoumání postupu MAS na RO SZIF budou doloženy od MAS veškeré dokumenty týkající se projektu a žádosti o přezkoumání postupu MAS a bude zahájeno jeho přezkoumání. V případě, že byl projekt v rámci výzvy vyloučen neoprávněně, bude MAS písemně vyzvána k nápravě, tj. bude muset opětovně svolat jednání výběrové komise a vyhotovit opravné seznamy.

Tab. Časový plán při vyhlášení příjmů žádostí

Fáze	Maximální lhůta realizace (zahájení) od vyhlášení výzvy
Vyhlášení výzvy	--
Informační seminář	14 dnů
Konzultace žádostí	14 dnů
Zahájení příjmu žádostí	45 dnů
Ukončení příjmu žádostí	60 dnů
Administrativní kontrola a kontrola přijatelnosti, písemné oznámení výsledků kontroly	75 dnů

Lhůta pro odvolání žadatele a uplatnění opravných postupů	82 dnů
Konec doplnění a příprava k hodnocení	96 dnů

10.3. Způsob výběru projektů

Žádosti, které úspěšně prošly administrativní kontrolou a kontrolou přijatelnosti, postoupí do dalšího kola hodnocení. V případě, že ve stanovené lhůtě byla přijata Žádost o přezkoumání postupu MAS, Programový Výbor přezkoumá předložené výsledky a buď je potvrdí nebo rozporuje. S výsledky přezkoumání je žadatel písemně seznámen do 3 dnů od provedení přezkoumání Programovým výborem. Skupiny žádostí budou hodnoceny podle preferenčních kritérií daných fichi. Celý proces zhodnocení a výběru projektů musí být dostatečně flexibilní, aby zbytečně neprodlužoval dobu mezi registrací projektu a jeho realizací. Na druhou stranu si musí zachovat maximální míru transparentnosti, jež je základem zachování důvěryhodnosti a předcházení konfliktům, které mohou celý proces neúnosně prodlužovat. Jednání výběrové komise se řídí statutem.

Na první schůzce se Výběrová komise seznámí s výsledky kontroly přijatelnosti. Kontrola přijatelnosti bude předpřipravena pracovníkem MAS do zprávy o výsledcích kontroly. Pro efektivnější průběh hodnocení a taktéž pro zajištění koherence výsledků bodování jednotlivými žadateli bude výkonným sekretariátem MAS připraven a Programovým výborem schválen závazný metodický pokyn pro hodnocení projektů s popisem a mírami naplnění preferenčních kritérií včetně případů pro přidělování mezilehlých bodových hodnot. Metodický pokyn bude zveřejněn současně s Výzvou. Každá úroveň bude specifikována v metodickém pokynu včetně příkladů, taxativních výčtů, mezních hodnot apod. Každé kritérium bude mít svůj popis, který specifikuje žádanou podobu projektů. Metodický pokyn pomůže žadateli i hodnotiteli se zorientovat, podle jakých kapitol projektové osnovy či příloh by měly být body přidělovány.

První zasedání Výběrové komise bude dále věnováno rozřazení žádostí mezi jednotlivé hodnotitele (losem) a stanovení harmonogramu hodnocení žádostí. Zásadou je, že jeden projekt bude hodnocen minimálně třemi členy výběrové komise. Statut ošetřuje střet zájmů hodnotitele (vyločení hodnotitele z hodnocení fiche, ve které je nepřipustně spjat se žadatelem nebo zpracovatelem žádosti).

Výběrová komise bude taktéž náležitě proškolená a seznámena s metodickým pokynem, a to za použití metod obodování cvičných projektů a následném rozboru hodnocení. V rozmezí 7 až 14 dnů po prvním zasedání Výběrové komise bude zorganizováno Veřejné slyšení žadatelů, kde budou mít žadatelé možnost žádosti veřejně obhájit za přítomnosti členů Výběrové komise a veřejnosti. Veřejné slyšení bude náležitě propagováno v souladu s komunikačním plánem MAS.

Od Veřejného slyšení žadatelů pobeží lhůta 21 dnů pro vypracování hodnocení jednotlivými členy komise. Následně předají do rukou manažera MAS podepsaný bodovací formulář s povinně uvedeným slovním komentářem hodnocení každého preferenčního kritéria. Manažer MAS zkontroluje, zda se hodnocení zjevně nerozhází s metodickým pokynem. V případě shledání nedostatků vyzve člena komise k nápravě. Manažer poté sestaví souhrnnou tabulku pro všechny hodnocené žádosti.

Celkový počet bodů se vypočítá jako průměr součtu bodů od každého hodnotitele zaokrouhlený na jedno desetinné místo. Návrh, včetně pořadí projektů a přidělení dotací, bude připraven manažerem MAS a předán členům komise jako podklad pro druhé zasedání Výběrové komise. Komise nejdříve provede kontrolu bodování projektů a schválení návrhu. Jednotliví členové komise si mohou navzájem vyžádat zdůvodnění přidělených bodových

hodnot u jednotlivých kritérií a žádostí. Komise zároveň stanoví za celou Výzvu pořadí náhradníků.

Po schválení výsledného hodnocení a pořadí projektů Výběrovou komisí dojde ke schůzce předsedy Výběrové komise a členů Programového výboru. Předseda podá zprávu o průběhu hodnocení. Programový výbor pak hodnocení schválí nebo v závažných a odůvodnitelných případech vyzve komisi k novému hodnocení. Pro doporučení MAS k realizaci musí projekt získat alespoň 40% maximálního počtu bodů ve Fichi vyjma Fiche č.1 Rozvoj zemědělských podniků. Po schválení hodnocení Programovým výborem, MAS zveřejní výsledky, písemně informuje žadatele o výsledku hodnocení a bezodkladně předá přijaté žádosti k zaregistrování a kontrole na příslušný RO SZIF. Ten ověří správnost administrativní kontroly žádostí, kterou na začátku provedla MAS. V případě zjištění nedostatků vyzve do 35 kalendářních dnů od zaregistrování žádosti od dotaci žadatele k odstranění uvedených konkrétních závad. Nedojde-li k odstranění závad do 14 kalendářních dnů ode dne následujícího po dni odeslání výzvy žadateli, považuje se žádost za chybnou a ukončí se její administrace. Kancelář MAS nejdříve 14 dnů po zveřejnění výsledků hodnocení poskytne neúspěšným žadatelům konzultace, na kterých jim sdělí průměrné bodové hodnocení každého kritéria a reprodukuje slovní komentáře hodnotitelů.

10.4. Realizační část

Realizační fáze bude zahájena zaregistrováním žádostí na SZIF a naplno se rozběhne po oznámení přidělení podpory žadatelům o dotaci. V průběhu realizační fáze bude kancelář MAS poskytovat žadatelům helpdesk pro hladkou realizaci projektů. Bude spočívat v průběžném informování a poskytování konzultací při financování, naplňování aktivit a přípravě žádostí o platby na RO SZIF. Realizátoři projektů budou mít povinnost MAS pravidelně informovat o stavu realizace prostřednictvím půlročních zpráv o realizaci projektu včetně finančního výkazu (v případě, že realizační část projektu trvá více jak 6 měsíců). Zprávy budou složité k lepší informovanosti MAS v realizační fázi. K monitoringu realizace projektů poslouží pravidelně aktualizovaná sekce realizovaných projektů na webu www.regionhranicko.cz.

Složky projektu budou umístěny v samostatné sekci archivu MAS. Složka projektu bude obsahovat znění schváleného projektu, identifikaci žadatele včetně změn, zápisy z konzultací a kontrol, fotodokumentaci žadatele, fotodokumentaci z provedených kontrol, komunikaci se RO SZIF související s projektem.

Důležitým nástrojem pro dohled nad hladkým průběhem a pro eliminaci rizik budou kontroly projektů. Kontroly budou prováděny RO SZIF za přítomnosti pracovníka MAS. Kontrola bude příjemci kontroly oznámena v předstihu. MAS si bude organizovat kontroly nad rámec plánu kontrol RO SZIF.

Kontroly budou prováděny na těchto úrovních:

Kontrola před zahájením realizace

- kontrola stavu místa realizace – kontrola výchozích předpokladů.

Kontrola v průběhu realizace

- kontrola naplňování monitorovacích indikátorů
- kontrola dodržování stanoveného harmonogramu
- kontrola naplňování předpokládaného plánu projektu

Kontrola po ukončení projektu

- kontrola dodržení monitorovacích indikátorů
- kontrola archivace dokumentů
- kontrola dodržování pravidel publicity

Z kontrol budou vypracovány zprávy o průběhu kontrol, které bude projednávat Programový výbor

MAS bude mít za povinnost kontrolovat žádosti o proplacení dotace včetně doplňkových podkladů o platbu.

Kontrola žádosti o proplacení dotace

Žádost o proplacení nejprve předkládá příjemce dotace na MAS, kde je kontrolována včetně příloh dle kontrolního listu. Příjemce tak musí učinit nejpozději 14 dnů před termínem podání Žádosti o proplacení dotace na RO SZIF. V případě kladného výsledku kontroly je formulář Žádosti o proplacení potvrzen pracovníkem MAS a až poté předložen na příslušný RO SZIF. V případě nedostatků MAS na místě písemně vyzve žadatele o doplnění ve stanovené lhůtě.

10.4. Kontrola činnosti MAS

Kontrola činnosti pracovníků MAS se bude týkat nejen vnitřního řízení kanceláře MAS, odpovědnosti a plnění úkolů jednotlivých interních i externích pracovníků, ale zahrne hodnocení kompetencí a „výkonnosti“ jednotlivých složek zřízených pro účely realizace dotačního programu. Smyslem kontrolní činnosti je srovnání předpokládaného nastavení organizačních procesů se skutečností, identifikace slabých míst a adaptace řídicích procesů s cílem trvalého zvyšování efektivity realizace SPL.

10.4.1. Vnitřní řízení výkonného sekretariátu MAS

Kontrolu plnění odpovědností jednotlivých členů realizačního týmu bude provádět manažer MAS v rámci pravidelných porad a individuálních konzultací s členy týmu. Manažer MAS se zodpovídá za plnění svých povinností Programovému výboru, který doporučuje MAS (Výboru partnerství, Valné hromadě) organizační či personální změny. Programový výbor bude o realizaci SPL informován prostřednictvím projednávání pravidelných monitorovacích zpráv a zpráv sebehodnocení výkonnosti MAS.

10.4.2. Vnitřní kontrolní systém finančního řízení

Systém vnitřní kontroly včetně hospodaření s finančními prostředky a zajištění správného a prokazatelného účetnictví MAS bude podléhat systému vnitřního kontrolního systému. Ten bude hodnotit dodržování stanovených pravidel zahrnující dodržování pravomocí, systém dvojí kontroly, oddělení funkcí rozhodovací, platební a účtovací včetně dodržování odpovědností a zásad správného hospodaření. MAS pro tyto účely schválila Vnitřní organizační směrnice.

Vnitřní kontrola finančního řízení se bude skládat z těchto fází:

A) Předběžná kontrola výdajů

V rámci této předběžné kontroly příjmů i výdajů budou kontrolovány činnosti předcházející vlastní operaci. V této fázi bude kladen maximální důraz na posouzení souladu zamýšlené operace se schváleným rozpočtem, souladu s parametry SPL a pravidly Programu LEADER. Tato kontrola bude prováděna manažerem MAS.

B) Průběžná kontrola

Průběžná kontrola úplnosti a přesnosti průběhu operací bude prováděna od vzniku závazku až do okamžiku jeho splnění ze strany dodavatele, přičemž se kontrolují jednotlivé parametry plnění a rovněž i provedení úhrady ze strany MAS vč. kompletního vyúčtování operace. Bude zde zachována zásada oddělení funkce rozhodovací (manažer MAS nebo předseda MAS), platební (finanční manažer) a účtovací (účetní). Manažer MAS popřípadě předseda MAS je odpovědný za kontrolu souladu operace s objednávkou/smlouvou, finanční manažer za výši a včasnost plnění a účetní za kontrolu náležitosti dokladů a souladu s pravidly účetních operací.

C) Následná kontrola (interní audit)

Následná kontrola bude prováděna Kontrolní komisí MAS minimálně jedenkrát ročně a zaměří se zejména na dodržování zákona o účetnictví, dodržování pravidel finanční kontroly,

dodržování zásad vedení správného, úplného, průkazného, srozumitelného a přehledného účetnictví vztahujícího se k projektům spolufinancovaným z prostředků z rozpočtu EU v souladu se zákonem č. 563/1991 Sb., o účetnictví. Ověřuje se zpětně konečný výsledek operace a to za pomoci revizních postupů na vybraném vzorku operací. Následnou kontrolu představuje rovněž zpracování úč. výkazů vč. požadovaných rozborů hospodaření. Cílem je ověřit, zda operace byly provedeny v souladu s předpisy, uzavřenými smlouvami, v částkách schválených rozpočtem. Komise vyhotovuje kontrolní zprávu, projednává ji Valná hromada a taktéž přijímá nápravná opatření vedoucí k odstranění nedostatků.

10.4.3. Sebehodnocení výkonnosti MAS

Sebehodnocení MAS bude prováděno za účelem vlastního hodnocení organizační struktury, klíčových procesů při realizaci dotačního programu a identifikace kritických míst realizace programu. Systém hodnocení založený na vnitřní výměně názorů a doporučení bude posilovat kulturu sebehodnocení a zpětných vazeb vedoucích ke zlepšování výkonnosti jednotlivých složek MAS a klíčových procesů. Hodnocení bude prováděno průběžně v průběhu realizace programu a bude ho provádět komise složená ze zástupců různých složek řídicí struktury MAS, například: zástupce Výběrové komise, zástupce Programového výboru, předseda MAS, manažer MAS, externí spolupracovník, zástupce kontrolního výboru a zástupce poradní skupiny MAS. Sebehodnocení bude probíhat na základě předem stanovené bodovací stupnice, které budou hodnotit aspekty různých procesů při realizaci SPL obvykle jednou za kalendářní rok. Ty budou doplňovány komentáři. Výsledky budou zpracovány do souhrnné zprávy, které bude poskytovat manažerovi MAS, ale i ostatním složkám zpětnou vazbu. Doplnkem pro sebehodnocení bude provádění dotazníkových průzkumů s žadateli a příjemci dotace a účastníky vzdělávacích akcí. Hodnoceno bude i naplnění a efektivita komunikačního plánu MAS. Cílem hodnocení bude lepší výkonnost, která se bude projevovat zkracováním předpokládaných časových lhůt pro zabezpečení administrativních postupů, eliminací konfliktů řídicích složek a zkvalitňováním průběhu klíčových procesů.

Tab. Předmět sebehodnocení

Organizační složky	Klíčové procesy
Manažer MAS	Veřejná výzva a registrace projektů
Facilitátor MAS	Hodnocení projektů
Programový výbor	Propagace a informování
Výběrová komise	Monitoring SPL
Poradní skupiny	

10.5. Archivace

Archiv bude umístěn v kanceláři MAS v uzamykatelné skříni. Archivace bude prováděna průběžně asistentem MAS a periodicky kontrolována manažerem. Archiv bude sestávat celkem se sedmi komponent: Příprava SPL, Veřejné výzvy, Výběrová komise, Programový výbor, Kancelář MAS, Výběrová řízení, Projekty. Věrnou kopií papírových dokumentů bude tzv. virtuální archiv umístěný v uzavřené sekci webu www.regionhranicko.cz na databázové platformě, pravidelně zálohovaný. Každá složka bude mít svůj archivační list, do kterého bude zaznamenáván archivační číslo, datum uložení, označení druhu dokumentu. K nové položce připojí svůj podpis pověřený pracovník MAS.

Tab.Schéma archivu MAS

Složka	Co je archivováno
Příprava SPL	Zápisy ze schůzek a porad a další výstupy Připomínky veřejnosti včetně jejich vypořádání Pracovní verze SPL Definitivní verze SPL
Veřejné výzvy	Návrhy veřejných výzev Souhlasy CP SZIF Doklady o propagaci výzvy Dokumenty o vzdělávacích akcích a provedených konzultacích Odevzdané projekty Kontrolní listy žádostí o obsahové správnosti a kontrole přijatelnosti Výzvy k doplnění Oznámení o ukončení administrace projektu
Výběrová komise	Zápisy ze schůzek Hodnocení členů výběrové komise Opravné seznamy (v případě uznaných stížností žadatelů)
Programový výbor	Zápisy ze schůzek
Kancelář MAS	Zápisy ze sebehodnocení MAS Monitorovací zprávy Evaluace realizace SPL Žádosti o proplacení Zápisy ze zasedání poradních skupin Smlouvy a objednávky Korespondence se SZIF
Výběrová řízení	Zadávací dokumentace Zápisy ze schůzek výběrové komise Výsledky výběrového řízení
Složky projektů	Podpořené projekty Nepodpořené projekty Fotodokumentace (elektronicky) Zápisy z kontrol Zprávy o realizaci Komunikace s RO SZIF Vyhodnocení a závěrečná zpráva projektu

Veškeré doklady, které se týkají poskytnuté dotace, budou uchovávány nejméně 10 let od data Žádosti o proplacení.

10.6. Monitoring

Monitoring se bude zabývat souladem realizace dotačního programu s parametry SPL a fichí. Bude nástrojem dohledu nakolik podpořené projekty v rámci jednoho kola veřejné výzvy přispěly k dodržení nastavených monitorovacích indikátorů. Monitoring bude prováděn vždy po každém kole výzvy a bude za něj odpovědný manažer MAS. Každý monitorovací indikátor bude mít svou vlastní evidenci, která pomůže jeho sledování a vyhodnocování v čase. Monitorovací kritéria budou ověřována ze zpráv o realizaci projektu a budou kontrolována v rámci závěrečných kontrol. O výsledcích bude vypracována monitorovací zpráva a předložena Programovému výboru. V případě, že bude docházet k odchýlkám od původních předpokladů monitorovacích indikátorů, bude provedena evaluace dosavadní realizace SPL a navržena aktualizace SPL popřípadě fichí. Návrhy změn SPL včetně fichí schvaluje Programový výbor.

Tab: Model monitorování programu v rámci jednoho kola

Fáze	Monitoring	Zdroj informací na úrovni projektů	Výstupy na úrovni programu
Vyhlášení veřejné výzvy	Předběžný	Kontrola před zahájením	
Realizace projektů	Průběžný	Průběžné kontroly Průběžné monitorovací zprávy	Průběžná monitorovací zpráva
Ukončení realizace projektů	Závěrečný	Závěrečné kontrola Monitorovací zpráva	Finální monitorovací zpráva

10.7. Vyhodnocení SPL (evaluace)

Hodnocení SPL bude sloužit k identifikaci odchylek reálného naplňování dotačního programu od nastavených parametrů SPL. Výsledky hodnocení budou zpětnou vazbou umožňující návrh relevantních změn a aktualizací SPL a fichí. Hodnocení bude prováděno externě, aby byla zachována objektivita doporučovaných změn. Podkladem k hodnocení ve všech úrovních bude schválený SPL včetně jednotlivých fichí, zprávy z kontrol projektů, monitorovací zprávy a dodatečné průzkumy provedené pro účely zhodnocení dosavadní realizace. Program bude posuzován z hlediska reálnosti stanovených priorit, naplňování stanovených globálních a specifických cílů, dosahování monitorovacích indikátorů, z hlediska koordinace a efektivity řídicích procesů. Výsledky hodnocení budou zapracovány do Hodnotící zprávy, která bude předkládána Programovému výboru. Programový výbor po projednání zprávy přijímá nápravná opatření. Poté budou zprávy zveřejňovány na webovém portálu MAS a budou archivovány v kanceláři MAS.

Tab. Úrovně evaluace programu

Úroveň hodnocení	Principy	Kým bude provedeno
Hodnocení před zahájením realizace (Ex-ante)	Bylo provedeno ve spolupráci partnerství MAS Podejme si ruce a posoudilo SPL z hlediska reálnosti navrhovaných postupů a proveditelnosti. Jeho výsledky byly zapracovány do návrhu SPL před jeho registrací na CP SZIF.	MAS Mikroregionu Frýdlantsko
Nahodilé hodnocení (Ad-hoc)	Nahodilé hodnocení může být provedeno na základě průběžných potřeb. O jeho provedení rozhoduje programový výbor. Je prováděno před podáním žádosti o významnou změnu ve struktuře SPL nebo významnou změnu ve struktuře fichí.	Externí hodnotitel
Hodnocení v průběhu realizace (On-going)	Bude provedeno v polovině realizace programu nezávisle na existenci odchylek od původních předpokladů SPL. Bude sloužit ke zhodnocení dosavadní realizace a zapracování výsledků do plánu realizace nadcházející s cílem zvýšení výkonnosti (efektivity) realizace dotačního programu a dosahování monitorovacích indikátorů.	Externí hodnotitel
Hodnocení po ukončení realizace (Ex-post)	Po ukončení programu dojde k vyhodnocení realizace SPL z hlediska průběhu a naplňování předpokládaných parametrů programu. Hodnocení identifikuje slabá místa realizace, nedostatky (bottle necks). Zpráva z hodnocení bude použita pro návrh a realizaci dalších obdobných programů v území MAS.	Externí hodnotitel

10.8. Propagace MAS (komunikační plán)

Cílem komunikačního plánu je zvyšování počtu potenciální žadatelů o dotaci v rámci realizace SPL, průběžné zvyšování informovanosti a zapojení členů MAS a dalších aktérů

rozvoje do koordinace a realizace SPL a zvyšování povědomí a významu aktivit MAS a realizace SPL u široké laické i odborné veřejnosti.

Cílové skupiny komunikace jsou:

- a) Aktéři rozvoje regionu (potenciální žadatelé)
- b) Členové MAS a další spolupracující subjekty
- c) Odborná veřejnost
- d) Široká veřejnost

Hlavním jádrem propagace je **internetový portál www.regionhranicko.cz**. MAS zde má svou vlastní sekci se spoustou funkcí, aplikací a moderním designem. Manažer MAS bude odpovídat za správnost a aktuálnost obsahu portálu, na své podřízené bude delegovat zodpovědnosti za jednotlivé sekce (sledování diskuse, pravidelné aktuality, zveřejňování dokumentů apod.).

MAS zde bude pravidelně informovat o činnosti, zveřejňovat výzvy, nabízet formuláře, pravidla, metodiky ad. ke stažení, komunikovat se žadateli a nositeli, na webu bude umístěna obsáhlá fotogalerie činnosti MAS i probíhajících projektů, tiskové zprávy a fotografie pro žurnalistický servis. Přehledný kalendář akcí nabídne časový přehled plánovaných schůzek, jednání, seminářů, veřejných slyšení. Zájemcům budou pravidelně zasílány emailové newslettery.

Samostatná **sekce bude věnována realizovaným projektům**. Každý příjemce bude mít na webu přidělen datový prostor a přednastavenou prezentaci s jednoduchým redakčním systémem. Na základě dohody s MAS ji bude pravidelně aktualizovat, především kontaktní údaje, fotografie, monitorovací zprávy a aktuality o svém projektu. Realizátoři projektů bez přístupu na internet či bez znalosti práce na PC budou moci požádat výkonný sekretariát MAS o výjimku, v tom případě budou tyto zprávy a fotografie posílat poštou a do systému je vloží asistent MAS.

Databázová prezentace realizovaných projektů přístupná na portálu MAS umožní všem cílovým skupinám neustálý přehled o stavu a aktivitách podpořených projektů, pro výkonný sekretariát MAS bude tato databáze základním zdrojem pro tvorbu propagačních materiálů, letáků, bulletinů, zpravodajů, rozeslání tiskových zpráv apod.

Komunikační plán:

Propagace a komunikační aktivity MAS budou zajištěny během celé realizace komunikačním plánem, jehož základní stavba je uvedena v tabulce níže, po přiznání podpory SPL bude aktualizována a upřesněna. Většinu aktivit bude zajišťovat výkonný sekretariát MAS, svou úlohu ale budou mít i členové MAS. Ze členů MAS vznikne redakční rada, která se na občasných schůzkách bude zabývat plněním a konkrétní realizací komunikačního plánu. Členové MAS budou pomáhat s distribucí publikací, manuálů a dalších propagačních materiálů.

MAS neomezí svou propagaci jen na území regionu, tiskové zprávy bude zasílat též do celorepublikových periodik typu Venkovské noviny, měsíčníku Olomoucký kraj, bude se prezentovat na veletrzích, konferencích, seminářích, kde zajistí i distribuci svých propagačních materiálů. Ochotně vyhoví v případě žádostí o realizaci exkurze na území MAS či zájmu o přednášky pro zájemce mimo region.

Nástroje komunikačního plánu:

Webaktualita: Textová zpráva v sekci Aktuality na portálu MAS, zobrazení na úvodní stránce www.regionhranicko.cz, možnost přikládání fotografií a dokumentů ke stažení. Aktuality budou nabízeny i ve formátu RSS výstupů, což umožní zobrazování i na jiných webových stránkách.

Newsletter: Zaslání emailů všem zájemcům, kteří se na webu MAS pro jejich příjem zaregistrují, automaticky budou zahrnuti kontakty z interní databáze projektových námětů.

Tisková konference: Setkání kanceláře MAS s novináři a veřejností, pozvání na základě interní databáze médií

Tisková zpráva: Email s textovou zprávou, doprovodnými fotografiemi, logy a dalšími dokumenty, umístění tiskové zprávy též na portálu MAS do sekce Pro média. Tisková zpráva bude zasílána do redakcí cca 6 tištěných deníků, 5 rozhlasových stanic, 2 regionálních TV a 5 regionálních internetových zpravodajských portálů. O umístění na vlastním webu budou žádány všechny obce na území MAS a cca 10 partnerských organizací. Tiskové zprávy budou zveřejňovány též na nástěnkách knihoven.

Plakátovací kampaň: 60 plakátů A3 na plakátovacích plochách města Hranice a ve všech obcích na území MAS

Zpravodaj MAS: Půlročně vycházející shrnující celobarevné periodikum časopisového typu, kompletní přehled činnosti za dané období určené členům, nositelům projektů, odborné i široké veřejnosti (náklad 3000 ks).

Pozvánky: emailová a poštovní rozesílka, distribuce na kulturních a společenských akcích v regionu

Inzerce: Placená inzerce v Hranickém týdnu, nejčtenějším periodiku na Hranicku (náklad 7500 ks).

Informační seminář: Celodenní workshop pro potenciální žadatele o dotaci, prezentace a představení vyhlášených výzev, podrobných pravidel, povinných příloh, konzultace, diskuze, dotazy.

Hromadný email: Email zasílaný potenciálním žadatelům o dotaci. Kontakty na základě registrace žadatelů, interní databáze projektových námětů, interní databáze potenciálních žadatelů o dotaci ad. U neuživatelů PC a internetu poštovní dopis.

Fotogalerie: Zveřejnění sady fotografií z události na portálu MAS

Propagační den LEADER: jednou za rok pořádaná společensko-kulturní akce, která se bude konat vždy v jiné obci po vyhodnocení daného kola realizace SPL. Veřejnost na ní bude seznámena s výsledky a dopady realizovaných projektů, které se zde budou široce prezentovat. Propagační den LEADER bude jednorázově uspořádán rovněž po přiznání podpory SPL.

Tab. Schéma komunikačního plánu MAS a realizace SPL během cyklu jednotlivých kol veřejné výzvy

Fáze	Dílčí kroky	Cílové skupiny
Přiznání podpory SPL	webaktualita, newsletter, tisková konference, tiskové zprávy,	členové MAS, potenciální žadatelé, partneři, odborná i široká veřejnost
Zveřejnění výzvy	hromadný email, informační seminář, inzerce, Zpravodaj MAS, webaktualita, newsletter, tisková zpráva, reportáž ze semináře,	potenciální žadatelé
Zahájení příjmu žádostí	hromadný email, webaktualita, tisková zpráva, newsletter,	potenciální žadatelé
Týden před ukončením příjmu žádostí	hromadný email, webaktualita, newsletter	potenciální žadatelé
Veřejné slyšení	pozdávky, písemný dopis žadatelům, hromadný email, webaktualita, newsletter, tisková zpráva, fotogalerie	členové MAS, žadatelé, partneři, odborná i široká veřejnost
Oznámení výsledků	písemný dopis žadatelům, hromadný email, tisková konference, tisková zpráva, webaktualita, newsletter,	členové MAS, žadatelé, partneři, odborná i široká veřejnost

Realizační fáze projektů	webaktuality, veřejné zprávy o realizaci projektů, tiskové zprávy, fotogalerie	široká veřejnost
Ukončení jednotlivých projektů	tiskové zprávy, webaktuality, veřejné závěrečné zprávy, newslettery	široká veřejnost
Vyhodnocení daného kola	tisková zpráva, Zpravodaj MAS, hromadný email, webaktualita, newsletter,	členové MAS, žadatelé, partneři, odborná i široká veřejnost
Propagační den LEADER	pozvánky, plakátovací kampaň, tisková zpráva, webaktualita, newsletter, hromadný email, fotogalerie,	Potenciální žadatelé, partneři, široká veřejnost

Partnerskými smlouvami budou uzavřeny dohody o spolupráci na propagaci SPL a MAS s těmito subjekty: **Hranický deník** (redakce nejčtenějšího periodika na Hranicku), **obecní úřady na území MAS** (umístování tiskových zpráv a pozvánek na webové stránky obce, umístování pozvánek a informací na obecní vývěsky, otiskování tiskových zpráv v obecních zpravodajích, zveřejňování výzev na úředních deskách), **knihovny na území MAS** (umístování pozvánek a tiskových zpráv na nástěnky, možnost vytištění manuálů, formulářů, vzorů, žádostí)

Informování vlastních členů MAS bude zajištěno na pravidelných valných hromadách, pomocí hromadných emailů (příp. poštovních dopisů) členům MAS vždy poté, co SZIF definitivně potvrdí výběr žádostí o dotaci dané výzvy, dále po uzavření realizace a vyhodnocení daného kola výzvy. Výroční zpráva MAS bude vydávána jednou ročně. Konkrétní informaci obdrží členové MAS kdykoliv během realizace SPL na požádání o poskytnutí informace. **Zhodnocení účinnosti propagace MAS** bude zajištěno pomocí několika nástrojů. V první řadě bude pravidelně sledována návštěvnost portálu www.regionhranicko.cz sekce Rozvojové partnerství regionu Hranicko a také sekce věnované programu LEADER. Dále vyhodnocením archivu a novinových a internetových článků, TV a rádiových záznamů, vyhodnocením návštěvnosti webového portálu. Pracovníci kanceláře MAS budou sledovat počet uskutečněných konzultací, jejichž množství je rovněž indikátorem účinné propagace. Součástí dotazníků, které budou vyplňovat příjemci dotace po realizaci svých projektů, budou též dotazy na účinnost propagace MAS, na efektivitu komunikačních kanálů apod.

11. Zapojení žen, mladých lidí a zemědělců

Účast žen a zemědělců na činnosti MAS je intenzivní od jejího založení. Zapojování mládeže přišlo o něco později, inspirací pro nás jistě byla exkurze u našich partnerů MAS Český západ. Dnes se všechny tři cílové skupiny aktivně zapojují do činnosti MAS (ženy tvoří 32,5% členů, zemědělci 32,5%, mládež do 30 let včetně 5%), účastní se Valných hromad a jednají v poradních skupinách, pracují ve Výboru partnerství (ženy 46%, zemědělci 23%, mládež 8%), Programovém výboru (ženy 44%, zemědělci 44%, mládež 11%) a Výběrové komisi (ženy 44%, zemědělci 11%), vystupují na veřejných projednáních, zúčastňují se vzdělávacího programu MAS i exkurzí.

Zapojení cílových skupin v rámci přípravy SPL:

Ženy

Vytvoření **poradní skupiny Ženy** předcházelo zmapování aktivních spolků žen na Hranicku (Býškovice, Všechnovice, Střítež n.L., Ústí, Špičky, Horní Újezd). Zástupci MAS se zúčastnili jejich schůzek, zmapovali činnost a pozorně vyslechli pohled žen na rozvoj Hranicka, co je v jejich obci nebo celém regionu trápí, co by chtěli zlepšit. Ženám byly představeny základní body SPL k vyjádření. Zápisy ze schůzek byly srovnány s SPL, bylo zjištěno, že SPL v oblasti investic nabízí řešení pro jejich výhrady a návrhy. Ženy stojí především po

kvalitních a bezpečných sportovištích a hřištích, pěknému vzhledu obcí a kvalitnímu zázemí pro společenské a spolkové aktivity. Dne 29.11. 2007 se v Hranicích sešly k ustavující společné schůzce zástupkyně těchto spolků i další zájemkyně. Na schůzce se ženy především navzájem seznámily, představily si vlastní aktivity, problémy a nedostatky infrastruktury či sportovišť ve svých obcích. Poradní skupina bude na svých schůzkách dále rozpracovávat možnosti spolupráce.

Zemědělci

Poradní skupina Zemědělství existuje v podstatě od počátku existence MAS, podílela se na přípravě a realizaci programu LEADER ČR 2006. V roce 2007 měla celkem 4 schůzky (1.3. Radíkov – účast 10 zemědělců, 2.5. Slavíč – účast 6 zemědělců, 13.9. Ústí – účast 9 zemědělců, 12.11. Hranice – 12 zemědělců), kde oblast zemědělství vykristalizovala v jednu z fichí SPL. Zemědělci vytvořili SWOT analýzu, řešili způsobilé výdaje, preferenční kritéria i alokace finančních prostředků ve své fichi. V rámci analýzy území MAS byly zjišťovány potřeby zemědělců prostřednictvím dotazníkového šetření (11 respondentů).

Mládež

Vytvoření **poradní skupiny Mládež** bylo předznamenáno dvěma soutěžemi, které měly ukázat, jaké problémy mladí mají, co jim na Hranicku schází, co by si přáli ve svém okolí změnit. Jednak to byla literární soutěž pro žáky druhých stupňů ZŠ na Hranicku ve slohových pracích „Co bych změnil(a) ve své obci, kdybych byl(a) starostou“. Dále pak soutěž pro mládež ve věku 15-26 let pod názvem „Měníme Hranicko“. Podstatou soutěže bylo zpracování jednoho či sady nápadů na v podstatě volné téma, podmínkami byl široký užitek a šetrnost k životnímu prostředí. Vybrané „projekty“ byly představeny na veřejném projednání SPL 3.12. v Hranicích. Z konceptu soutěže bude vytvořen dlouhodobější program pro mládež, který se bude vyvíjet dle jejich zájmu a možností MAS.

Poradní skupina zahájila činnost na schůzce 22.11. 2007 v Hranicích, kde nebyli kvůli regulérnosti soutěže prozatím přizváni účastníci soutěže „Měníme Hranicko“. Hlavními body bylo vzájemné poznání se, rozbor předností i problémů života mladých na Hranicku a návrh dalšího postupu.

Poradní skupiny Ženy a Mládež budou zapojeny do hodnotícího procesu žádostí o dotaci. Vyjádřením podají Výběrové komisi doporučení k udělení bodů za své preferenční kritérium, tedy Zaměření dopadů projektu na ženy resp. na mládež. Členství v poradních skupinách je dobrovolné a otevřené, hodnocení se ovšem zúčastní jen ti, kteří byli členkami/členy k datu oznámení přiznání podpory SPL.

Použité zdroje:

Atlas rozvoje Mikroregionu Hranicko, Univerzita Palackého, Katedra geoinformatiky, 2007.
Strategie rozvoje regionu Hranicko na období 2006 – 2013, Rozvojové partnerství Regionu Hranicko 2006.

Český statistický úřad

Záměr „Šance pro Hranicko“ programu LEADER ČR 2006

Koncepce rozvoje cestovního ruchu regionu Hranicko

Územně energetická koncepce regionu Hranicko

Dotazníková šetření provedená na území regionu v roce 2007

V Hranicích 17. prosince 2007

Za tým zpracovatelů Ing. Jan Balek

Pzn.: Toto je sedmá aktualizovaná verze původního SPL „Měníme Hranicko“ zahrnující změny z února 2009 (kapitoly 6.2., 6.3., 9.1., 10., 10.2. a 10.3.), z ledna 2010 (kapitola 9.1.), z února 2010 (kap. 6.2., 9.1., 9.2.1., 10., 10.1., 10.2. a 10.3.), z ledna 2011 (kap. 9.1. a 9.2.), z února 2011 (kap. 6 - 10), z března 2012 (kap. 6.3., 9.1., 9.2., 10. a 10.1.) a z ledna 2013 (kap. 9.1. a 9.2.1.)